

## บทที่ 2

---

ผลการปฏิบัติตามมาตรการป้องกัน  
และแก้ไขผลกระทบสิ่งแวดล้อม

## บทที่ 2

### การปฏิบัติตามมาตรการป้องกันและแก้ไขผลกระทบสิ่งแวดล้อม

#### 2.1 ผลการปฏิบัติตามมาตรการป้องกันและแก้ไขผลกระทบสิ่งแวดล้อม

รายละเอียดผลการปฏิบัติตามมาตรการป้องกันและแก้ไขผลกระทบสิ่งแวดล้อม ระยะดำเนินการ ของโครงการอาคารสำนักงานและการศึกษา ระหว่างเดือนมกราคม-มิถุนายน 2567 โดยครอบคลุมปัจจัยทางสิ่งแวดล้อมที่สำคัญ คือ

- มาตรการทั่วไป
- การสนองต่อมาตรการป้องกันและแก้ไขผลกระทบสิ่งแวดล้อม
- ทรัพยากรทางกายภาพ ได้แก่ สภาพภูมิประเทศ ทรัพยากรดิน ธรรมิวิทยา/แผ่นดินไหว สภาพภูมิอากาศ และคุณภาพอากาศ เสียง ความสั่นสะเทือน คุณภาพน้ำผิวดิน และคุณภาพน้ำใต้ดิน
- ทรัพยากรชีวภาพ ได้แก่ ทรัพยากรชีวภาพในน้ำ
- คุณค่าการใช้ประโยชน์ของมนุษย์ ได้แก่ การใช้น้ำ การบำบัดน้ำเสียและสิ่งปฏิกูล การระบายน้ำและการป้องกันน้ำท่วม การจัดการขยะมูลฝอย การใช้ไฟและการอนุรักษ์พลังงาน การระบายอากาศ และปรับอากาศ การจราจรและการใช้ที่ดิน
- คุณค่าต่อคุณภาพชีวิต ได้แก่ สภาพเศรษฐกิจแลพสังคม สุขภาพและการสาธารณสุข การป้องกันอัคคีภัย และสุนทรียภาพ

แสดงรายละเอียดผลการปฏิบัติตามมาตรการป้องกันและแก้ไขผลกระทบสิ่งแวดล้อม ระยะดำเนินการ โครงการอาคารสำนักงานและการศึกษา ของบริษัท ซีพี ออลล์ จำกัด (มหาชน) ระหว่างเดือนมกราคม-มิถุนายน 2567 ดังตารางที่ 2.1-1

**ตารางที่ 2.1-1** สรุปผลการปฏิบัติตามมาตรการป้องกันและแก้ไขผลกระทบสิ่งแวดล้อม โครงการอาคารสำนักงานและการศึกษา (ระยะดำเนินการ) ของบริษัท ซีพี ออลล์ จำกัด (มหาชน)

ผลกระทบสิ่งแวดล้อม	มาตรการป้องกันและแก้ไขผลกระทบสิ่งแวดล้อม	ผลการปฏิบัติตามมาตรการป้องกันและแก้ไขผลกระทบสิ่งแวดล้อม	ปัญหา/อุปสรรคและการแก้ไข	เอกสารอ้างอิง
- มาตรการทั่วไป	1. โครงการจะต้องยึดถือและปฏิบัติตามมาตรการป้องกันและแก้ไขผลกระทบสิ่งแวดล้อม และมาตรการติดตามตรวจสอบผลกระทบสิ่งแวดล้อม ตามที่เสนอไว้ในรายงานการวิเคราะห์ผลกระทบสิ่งแวดล้อม โครงการอาคารสำนักงานและการศึกษา ของบริษัท ซีพี ออลล์ จำกัด (มหาชน) อย่างเคร่งครัด	- โครงการปฏิบัติตามมาตรการป้องกันและแก้ไขผลกระทบสิ่งแวดล้อม และมาตรการติดตามตรวจสอบผลกระทบสิ่งแวดล้อม ตามที่เสนอไว้ในรายงานการประเมินผลกระทบสิ่งแวดล้อมของโครงการ อย่างเคร่งครัด	-	ภาคผนวก ก-1 หนังสือเห็นชอบ (ที่) ทส 1010.5/12702 ลงวันที่ 18 กันยายน 2561)
	2. โครงการจะต้องบันทึกผลการตรวจสอบการดำเนินการหรือการปฏิบัติตามมาตรการป้องกันและแก้ไขผลกระทบสิ่งแวดล้อม และมาตรการติดตามตรวจสอบผลกระทบสิ่งแวดล้อมตามที่เสนอไว้ในรายงานการวิเคราะห์ผลกระทบสิ่งแวดล้อม และส่งผลดำเนินการมายังหน่วยงานอนุญาตสำนักงานนโยบายและแผนทรัพยากรธรรมชาติและสิ่งแวดล้อม ตามแนวทางสารสนเทศรายงานผลปฏิบัติตามมาตรการป้องกันและแก้ไขผลกระทบสิ่งแวดล้อม และมาตรการติดตามตรวจสอบผลกระทบสิ่งแวดล้อม	- ปัจจุบันโครงการยังไม่มีเปลี่ยนแปลงรายละเอียดโครงการ หากโครงการมีความจำเป็นต้องเปลี่ยนแปลงรายละเอียดโครงการหรือมาตรการป้องกันและแก้ไขผลกระทบสิ่งแวดล้อม และมาตรการติดตามตรวจสอบผลกระทบสิ่งแวดล้อม ตามที่เสนอไว้ในรายงานการประเมินผลกระทบสิ่งแวดล้อม ที่ได้รับความเห็นชอบไว้แล้ว ให้โครงการแจ้งหน่วยงานที่มีอำนาจหน้าที่การพิจารณาอนุมัติหรืออนุญาต	-	ภาคผนวก ก-1 หนังสือเห็นชอบ (ที่) ทส 1010.5/12702 ลงวันที่ 18 กันยายน 2561)

ตารางที่ 2.1-1 สรุปผลการปฏิบัติตามมาตรการป้องกันและแก้ไขผลกระทบสิ่งแวดล้อม โครงการอาคารสำนักงานและการศึกษา (ระยะดำเนินการ)

ของบริษัท ซีพี ออลล์ จำกัด (มหาชน)

ผลกระทบสิ่งแวดล้อม	มาตรการป้องกันและแก้ไขผลกระทบสิ่งแวดล้อม	ผลการปฏิบัติตามมาตรการป้องกันและแก้ไขผลกระทบสิ่งแวดล้อม	ปัญหา/อุปสรรคและการแก้ไข	เอกสารอ้างอิง
- มาตรการทั่วไป (ต่อ)	<p>3. ในกรณีที่โครงการมีความจำเป็นต้องเปลี่ยนแปลงรายละเอียดโครงการ หรือมาตรการป้องกันและแก้ไขผลกระทบสิ่งแวดล้อม และมาตรการติดตามตรวจสอบผลกระทบสิ่งแวดล้อม ตามที่เสนอไว้ในรายงานการวิเคราะห์ผลกระทบสิ่งแวดล้อม ที่ได้รับความเห็นชอบไว้แล้ว ให้โครงการแจ้งหน่วยงานที่มีอำนาจหน้าที่ในการพิจารณาอนุมัติหรืออนุญาตดำเนินการ ดังนี้</p> <p>1) หากหน่วยงานผู้อนุมัติหรืออนุญาตเห็นว่าการเปลี่ยนแปลงดังกล่าว เกิดผลดีต่อสิ่งแวดล้อมมากกว่า หรือเทียบเท่ามาตรการที่กำหนดไว้ในรายงานการวิเคราะห์ผลกระทบสิ่งแวดล้อมที่ได้รับความเห็นชอบไว้แล้ว ให้หน่วยงานผู้อนุมัติหรืออนุญาตรับจดแจ้งให้เป็นไปตามหลักเกณฑ์ และเงื่อนไขที่กำหนดไว้ในกฎหมายนั้นๆ ต่อไป พร้อมกับการจัดทำแผนการเปลี่ยนแปลงดังกล่าวข้างต้นที่รับจดแจ้งไว้ แจ้งให้สำนักงานนโยบายและแผนทรัพยากรธรรมชาติและสิ่งแวดล้อมเพื่อทราบ</p>	<p>- ปัจจุบันโครงการยังไม่มีมีการเปลี่ยนแปลงรายละเอียดโครงการ หากโครงการมีความจำเป็นต้องเปลี่ยนแปลงรายละเอียดโครงการหรือมาตรการป้องกันและแก้ไขผลกระทบสิ่งแวดล้อม และมาตรการติดตามตรวจสอบผลกระทบสิ่งแวดล้อม ตามที่เสนอไว้ในรายงานการประเมินผลกระทบสิ่งแวดล้อมที่ได้รับความเห็นชอบไว้แล้ว ให้โครงการแจ้งหน่วยงานที่มีอำนาจหน้าที่การพิจารณาอนุมัติหรืออนุญาต</p>	-	ภาคผนวก ก-1 หนังสือเห็นชอบ (ที่ ทส 1010.5/12702 ลงวันที่ 18 กันยายน 2561)

ตารางที่ 2.1-1 สรุปผลการปฏิบัติตามมาตรการป้องกันและแก้ไขผลกระทบสิ่งแวดล้อม โครงการอาคารสำนักงานและการศึกษา (ระยะดำเนินการ)

ของ บริษัท ซีพี ออลล์ จำกัด (มหาชน)

ผลกระทบสิ่งแวดล้อม	มาตรการป้องกันและแก้ไขผลกระทบสิ่งแวดล้อม	ผลการปฏิบัติตามมาตรการป้องกันและแก้ไขผลกระทบสิ่งแวดล้อม	ปัญหา/อุปสรรคและการแก้ไข	เอกสารอ้างอิง
- มาตรการทั่วไป (ต่อ)	2) หากหน่วยงานผู้อนุมัติหรืออนุญาต เห็นว่าการเปลี่ยนแปลงดังกล่าว อาจกระทบต่อสาระสำคัญในรายงานการวิเคราะห์ผลกระทบสิ่งแวดล้อมที่ได้รับอนุมัติแล้ว ให้หน่วยงานผู้อนุมัติหรืออนุญาต จัดส่งรายงานการเปลี่ยนแปลงดังกล่าว ให้สำนักงานนโยบายและแผนทรัพยากรธรรมชาติและสิ่งแวดล้อม เพื่อเสนอให้คณะกรรมการผู้ชำนาญการพิจารณาการวิเคราะห์ผลกระทบสิ่งแวดล้อม (คชก.) ชุดที่เกี่ยวข้อง ให้ความเห็นชอบประกอบก่อนดำเนินการเปลี่ยนแปลง และเมื่อโครงการได้รับอนุมัติหรืออนุญาตให้มีการเปลี่ยนแปลง ให้หน่วยงานผู้อนุมัติ หรืออนุญาตแจ้งผลการเปลี่ยนแปลงดังกล่าวให้สำนักงานนโยบายและแผนทรัพยากรธรรมชาติและสิ่งแวดล้อม เพื่อทราบ	- ปัจจุบันโครงการยังไม่มี การเปลี่ยนแปลงรายละเอียดโครงการ หากโครงการมีความจำเป็นต้องเปลี่ยนแปลงรายละเอียดโครงการ หรือมาตรการป้องกันและแก้ไขผลกระทบสิ่งแวดล้อม และมาตรการติดตามตรวจสอบผลกระทบสิ่งแวดล้อม ตามที่ เสนอไว้ในรายงานการประเมินผลกระทบสิ่งแวดล้อมที่ได้รับความเห็นชอบไว้แล้ว ให้โครงการแจ้งหน่วยงานที่มีอำนาจหน้าที่การพิจารณาอนุมัติ หรืออนุญาต	-	ภาคผนวก ก-1 หนังสือเห็นชอบ (ที่ ทส 1010.5/12702 ลงวันที่ 18 กันยายน 2561)

**ตารางที่ 2.1-1** สรุปผลการปฏิบัติตามมาตรการป้องกันและแก้ไขผลกระทบสิ่งแวดล้อม โครงการอาคารสำนักงานและการศึกษา (ระยะดำเนินการ)  
ของบริษัท ซีพี ออลล์ จำกัด (มหาชน)

ผลกระทบสิ่งแวดล้อม	มาตรการป้องกันและแก้ไขผลกระทบสิ่งแวดล้อม	ผลการปฏิบัติตามมาตรการป้องกันและแก้ไขผลกระทบสิ่งแวดล้อม	ปัญหา/อุปสรรคและการแก้ไข	เอกสารอ้างอิง
- มาตรการทั่วไป (ต่อ)	4. หากได้รับการร้องเรียนจากประชาชนว่าได้รับความเดือดร้อน ราคายาจากกิจกรรมการดำเนินงานโครงการ หรือโครงการก่อให้เกิดความเสียหายแก่สาธารณสมบัติ หรือชีวิตและทรัพย์สินของประชาชน เจ้าของโครงการ หรือผู้บริหารสิทธิและหน้าที่ในการปฏิบัติตามมาตรการป้องกันและแก้ไขผลกระทบสิ่งแวดล้อม และมาตรการติดตามตรวจสอบผลกระทบสิ่งแวดล้อม จะต้องดำเนินการแก้ไขปัญหาดังกล่าวโดยไม่ชักช้าและแจ้งหน่วยงานอนุญาต สำนักงานนโยบายและแผนทรัพยากรธรรมชาติและสิ่งแวดล้อม และหน่วยงานที่เกี่ยวข้องทราบเพื่อหาแนวทางหรือมาตรการในการแก้ไขปัญหาต่อไป	- ในรอบระหว่างเดือนกรกฎาคม-ธันวาคม 2566 ยังไม่มีข้อร้องเรียนจากประชาชน หากโครงการได้รับการร้องเรียนจากประชาชนว่าได้รับความเดือดร้อน ราคายาจากกิจกรรมการดำเนินโครงการ หรือโครงการก่อให้เกิดความเสียหายแก่สาธารณสมบัติ หรือชีวิตและทรัพย์สินของประชาชน เจ้าของโครงการ หรือผู้บริหารสิทธิและหน้าที่ในการปฏิบัติตามมาตรการป้องกันและแก้ไขผลกระทบสิ่งแวดล้อมและมาตรการติดตามตรวจสอบผลกระทบสิ่งแวดล้อม จะดำเนินการแก้ไข	-	-
1. การสนองต่อมาตรการป้องกันและแก้ไขผลกระทบสิ่งแวดล้อม	1) บริษัท ซีพี ออลล์ จำกัด (มหาชน) เป็นผู้ดำเนินการตามมาตรการป้องกัน และแก้ไขผลกระทบสิ่งแวดล้อม ในรายงานการวิเคราะห์ผลกระทบสิ่งแวดล้อม โครงการอาคารสำนักงานและการศึกษา และเงื่อนไขที่เพิ่มเติมสำนักงานนโยบายและแผนทรัพยากรธรรมชาติและสิ่งแวดล้อม (สผ.) ตลอดจนระยะเวลาการดำเนินการอย่างเคร่งครัด	- บริษัท ซีพี ออลล์ จำกัด (มหาชน) เป็นผู้ดำเนินการตามมาตรการป้องกัน และแก้ไขผลกระทบสิ่งแวดล้อม ในรายงานการประเมินผลกระทบสิ่งแวดล้อม โครงการอาคารสำนักงานและการศึกษาและเงื่อนไขที่เพิ่มเติม สำนักงานนโยบายและแผนทรัพยากรธรรมชาติและสิ่งแวดล้อม (สผ.) ตลอดจนระยะเวลาการดำเนินการอย่างเคร่งครัด	-	ภาคผนวก ก-1 หนังสือเห็นชอบ (ที่ ทส 1010.5/12702 ลงวันที่ 18 กันยายน 2561)

ตารางที่ 2.1-1 สรุปผลการปฏิบัติตามมาตรการป้องกันและแก้ไขผลกระทบสิ่งแวดล้อม โครงการอาคารสำนักงานและการศึกษา (ระยะดำเนินการ)

ของ บริษัท ซีพี ออลล์ จำกัด (มหาชน)

ผลกระทบสิ่งแวดล้อม	มาตรการป้องกันและแก้ไขผลกระทบสิ่งแวดล้อม	ผลการปฏิบัติตามมาตรการป้องกันและแก้ไขผลกระทบสิ่งแวดล้อม	ปัญหา/อุปสรรคและการแก้ไข	เอกสารอ้างอิง
1. การเสนอต่อ มาตรการป้องกัน และแก้ไขผลกระทบ สิ่งแวดล้อม (ต่อ)	2) กำหนดให้ปฏิบัติตามมาตรการที่มีระยะเวลารอบคลุมตลอดระยะเวลาของการดำเนินโครงการ  3) มาตรการป้องกันและแก้ไขผลกระทบสิ่งแวดล้อมที่กำหนดเพิ่มเติมโดยหน่วยงานภาครัฐที่เกี่ยวข้องในภายหลัง ไม่เป็นผลให้มีการเปลี่ยนแปลงการปฏิบัติตามมาตรการป้องกันและแก้ไขผลกระทบสิ่งแวดล้อมที่กำหนดจนกว่าจะได้รับความเห็นชอบจากสำนักงานนโยบายและแผนทรัพยากรธรรมชาติและสิ่งแวดล้อม (สผ.)	- โครงการปฏิบัติตามมาตรการตลอดระยะเวลาของการดำเนินโครงการ  - ปัจจุบันโครงการยังไม่มีมีการเพิ่มเติมนายละเอียดยโครงการ หากโครงการมีความจำเป็นต้องเพิ่มเติมนายละเอียดยโครงการหรือมาตรการป้องกันและแก้ไขผลกระทบสิ่งแวดล้อม และมาตรการติดตามตรวจสอบผลกระทบสิ่งแวดล้อม ให้มีการเปลี่ยนแปลงการปฏิบัติตามมาตรการป้องกันและแก้ไขผลกระทบสิ่งแวดล้อมที่กำหนดจนกว่าจะได้รับความเห็นชอบจากสำนักงานนโยบายและแผนทรัพยากรธรรมชาติและสิ่งแวดล้อม (สผ.)	-	-
2. ทรัพยากรทาง กายภาพ  2.1 สภาพภูมิประเทศ	1) จัดให้มีพื้นที่สีเขียว ที่ระดับพื้นดิน ตามที่ออกแบบไว้ โดยพื้นที่สีเขียวออกอาคาร เท่ากับ 2,170.93 ตารางเมตร โดยกำหนดให้เป็นพื้นที่ปลูกไม้ยืนต้น 1,828.61 ตารางเมตร เป็นไปตามเกณฑ์พื้นที่สีเขียวที่ยั่งยืนตามมิติ ครม. และต้องดูแลรักษา และตัดแต่งต้นไม้ที่จัดไว้ในพื้นที่สีเขียวให้เจริญเติบโตดีและสวยงามอยู่เสมอ	- โครงการจัดให้มีพื้นที่สีเขียว ที่ระดับพื้นดิน ตามที่ออกแบบไว้ โดยพื้นที่สีเขียวภายนอกโครงการได้ปลูกไม้ยืนต้นและจัดให้มีการดูแลรักษา และตัดแต่งต้นไม้ที่จัดไว้ในพื้นที่สีเขียวให้เจริญเติบโตและสวยงามอยู่เสมอ		ภาพที่ 2-2 พื้นที่สีเขียวบริเวณพื้นที่โครงการ  ภาพที่ 2-3 ดูแล รดน้ำต้นไม้ ตัดแต่งต้นไม้

ตารางที่ 2.1-1 สรุปผลการปฏิบัติตามมาตรการป้องกันและแก้ไขผลกระทบสิ่งแวดล้อม โครงการอาคารสำนักงานและการศึกษา (ระยะดำเนินการ)

ของ บริษัท ซีพี ออลล์ จำกัด (มหาชน)

ผลกระทบสิ่งแวดล้อม	มาตรการป้องกันและแก้ไขผลกระทบสิ่งแวดล้อม	ผลการปฏิบัติตามมาตรการป้องกันและแก้ไขผลกระทบสิ่งแวดล้อม	ปัญหา/อุปสรรคและการแก้ไข	เอกสารอ้างอิง
2.1 สภาพภูมิประเทศ (ต่อ)	2) หมั่นดูแลรักษาสภาพของตัวอาคาร ให้ดูดีอยู่เสมอ ผนังกระจกกรอบอาคาร หรือโครงสร้างในส่วนที่เป็นคอนกรีตต้องได้รับการทำความสะอาดหรือทาสีใหม่ ตามความเหมาะสมเพื่อความสวยงามของตัวอาคาร สภาพของรั้วโดยรอบต้องมีความสมบูรณ์ แข็งแรง ไม่ปล่อยให้ทรุดโทรม	- โครงการได้ดูแลรักษาสภาพของตัวอาคาร รวมทั้งโครงสร้างของอาคาร และทำความสะอาดหรือทาสีใหม่อย่างสม่ำเสมอ	-	ภาพที่ 2-1 สนามภาพโครงการปัจจุบัน
2.2 ทรัพยากรดิน	1) จัดให้มีพื้นที่สีเขียวที่ระดับพื้นดินตามที่ยอกแบบไว้ เพื่อช่วยในการปกคลุมดินไม่ให้เกิดการเคลื่อนตัวของมวลดิน โดยพื้นที่สีเขียวนอกอาคาร เท่ากับ 2,170.93 ตารางเมตร โดยกำหนดให้เป็นพื้นที่ปลูกไม้ยืนต้น 1,820.61 ตารางเมตร เป็นไปตามเกณฑ์พื้นที่สีเขียวที่ยื่นตามมติ ครม. ต้องดูแลรักษาและตัดแต่งต้นไม้ที่จัดไว้ในพื้นที่สีเขียวให้เจริญเติบโตดีและสวยงามอยู่เสมอ	- โครงการจัดให้มีพื้นที่สีเขียว ที่ระดับพื้นดินตามที่ออกแบบไว้ โดยจัดพื้นที่สีเขียวภายนอกโครงการได้ปลูกไม้ยืนต้นและได้มีการดูแลรักษา และตัดแต่งต้นไม้ ที่จัดไว้ในพื้นที่สีเขียวให้เจริญเติบโตและสวยงามอยู่เสมอ	-	ภาพที่ 2-2 พื้นที่สีเขียวบริเวณพื้นที่โครงการ ภาพที่ 2-3 ดูแล รดน้ำต้นไม้ ตัดแต่งต้นไม้
	2) กำหนดให้มีการรดน้ำต้นไม้ใหญ่ ไม้พุ่ม ไม้คลุมดิน และสนามหญ้า ทั้งหมดเป็นประจำทุกวัน	- โครงการจัดให้มีการดูแล รดน้ำต้นไม้เป็นประจำทุกวัน	-	ภาพที่ 2-3 ดูแล รดน้ำต้นไม้ ตัดแต่งต้นไม้
	3) กำหนดให้มีการตัดแต่งต้นไม้ใหญ่ ไม้พุ่ม ไม้คลุมดิน และสนามหญ้า และกำจัดวัชพืช เป็นประจำอย่างน้อยสัปดาห์ละ 1 ครั้ง และนำเศษกิ่งไม้ ใบไม้ไปผสมกับปุ๋ยที่ใช้	- โครงการมีการดูแลรักษา และตัดแต่งต้นไม้ที่จัดไว้ในพื้นที่สีเขียวเป็นประจำ รวมทั้งใส่ปุ๋ยให้เจริญเติบโตและสวยงามอยู่เสมอ	-	ภาพที่ 2-2 พื้นที่สีเขียวบริเวณพื้นที่โครงการ ภาพที่ 2-3 ดูแล รดน้ำต้นไม้ ตัดแต่งต้นไม้

**ตารางที่ 2.1-1** สรุปผลการปฏิบัติตามมาตรการป้องกันและแก้ไขผลกระทบสิ่งแวดล้อม โครงการอาคารสำนักงานและการศึกษา (ระยะดำเนินการ)  
ของ บริษัท ซีพี ออลล์ จำกัด (มหาชน)

ผลกระทบ สิ่งแวดล้อม	มาตรการป้องกันและแก้ไขผลกระทบสิ่งแวดล้อม	ผลการปฏิบัติตามมาตรการป้องกัน และแก้ไขผลกระทบสิ่งแวดล้อม	ปัญหา/อุปสรรค และการแก้ไข	เอกสารอ้างอิง
2.2 ทรัพยากรดิน (ต่อ)	4) กำหนดให้มีการใส่ปุ๋ย และพรวนดินพื้นที่สีเขียวของโครงการตามความเหมาะสม	- โครงการจัดให้มีพื้นที่สีเขียว พร้อมทั้งมีการดูแลรักษา ใส่ปุ๋ย และพรวนดินตามความเหมาะสม	-	ภาพที่ 2-2 พื้นที่สีเขียวบริเวณพื้นที่โครงการ ภาพที่ 2-3 ดูแล รดน้ำต้นไม้ ตัดแต่งต้นไม้
2.3 ธรณีวิทยา/ แผ่นดินไหว	1) จัดให้มีการออกแบบโครงสร้างอาคารเพื่อรองรับแรงแผ่นดินไหวโดยใช้วิธีเชิงพลศาสตร์ ตามมาตรฐานการออกแบบอาคารด้านความมั่นคงปลอดภัย (มยผ.1302) ของกรมโยธาธิการและผังเมืองกระทรวงมหาดไทย ปี พ.ศ. 2552 รวมถึงกฎกระทรวง กำหนดการรับน้ำหนัก ความต้านทาน ความคงทนของอาคาร และพื้นดินที่รองรับอาคารในการต้านทานแรงสั่นสะเทือนของแผ่นดินไหว พ.ศ. 2550 ออกตามความ ในพระราชบัญญัติควบคุมอาคาร พ.ศ. 2552	- โครงการออกแบบโครงสร้างอาคารเพื่อรองรับแรงแผ่นดินไหวโดยใช้วิธีเชิงพลศาสตร์ ตามมาตรฐานการออกแบบอาคาร ด้านการสั่นสะเทือนของแผ่นดินไหว (มยผ. 1302) ของกรมโยธาธิการและผังเมืองกระทรวงมหาดไทย ปี พ.ศ.2552 รวมถึงกฎกระทรวง กำหนดการรับน้ำหนัก ความต้านทาน ความคงทนของอาคาร และพื้นดินที่รองรับอาคารในการต้านทาน แรงสั่นสะเทือนของแผ่นดินไหว พ.ศ. 2550 ออกตามความ ในพระราชบัญญัติควบคุมอาคาร พ.ศ. 2552 กำหนดการรับน้ำหนักความต้านทานความคงทนของอาคารและพื้นดินที่รองรับอาคารในกรณีการแรงสั่นสะเทือนของแผ่นดินไหว พ.ศ. 2564) ออกตามความ ในพระราชบัญญัติควบคุมอาคาร พ.ศ. 2552	-	ภาคผนวก ข-1 รายการคำนวณ โครงสร้างรองรับ แผ่นดินไหว

ตารางที่ 2.1-1 สรุปผลการปฏิบัติตามมาตรการป้องกันและแก้ไขผลกระทบสิ่งแวดล้อม โครงการอาคารสำนักงานและการศึกษา (ระยะดำเนินการ)

ของ บริษัท ซีพี ออลล์ จำกัด (มหาชน)

ผลกระทบ สิ่งแวดล้อม	มาตรการป้องกันและแก้ไขผลกระทบสิ่งแวดล้อม	ผลการปฏิบัติตามมาตรการป้องกัน และแก้ไขผลกระทบสิ่งแวดล้อม	ปัญหา/อุปสรรค และการแก้ไข	เอกสารอ้างอิง
2.3 ธรณีวิทยา/ แผ่นดินไหว (ต่อ)	2) จัดให้มีการติดป้ายประชาสัมพันธ์ภายในอาคารทุกชั้น เพื่อแจ้งให้ผู้ใช้บริการและพนักงานในอาคารทราบถึง วิธีการปฏิบัติตนเมื่อเกิดเหตุแผ่นดินไหวและเส้นทาง อพยพ ไปยังจุดรวมพลนอกอาคาร	- โครงการจะดำเนินการติดป้ายประชาสัมพันธ์ ภายในอาคารทุกชั้น เพื่อแจ้งให้ผู้ใช้บริการ และพนักงานในอาคารทราบถึงวิธีการปฏิบัติ ตนเมื่อเกิดเหตุแผ่นดินไหวและเส้นทาง อพยพ ไปยังจุดรวมพลนอกอาคาร	-	ภาพที่ 2-5 บอร์ดประชาสัมพันธ์ ข้อมูล/ข่าวสาร
2.4 สภาพภูมิอากาศ และคุณภาพอากาศ	1) ติดป้ายเตือน “ห้ามติดเครื่องยยนต์ขณะจอดรถ” ทั้งภาษาไทย และภาษาอังกฤษ พร้อมรูปสัญลักษณ์ ที่มองเห็นได้อย่างชัดเจนในบริเวณพื้นที่จอดรถของ โครงการ 2) ทำความสะอาดพื้นที่จอดรถอย่างสม่ำเสมอ เพื่อป้องกัน ฝุ่นละอองสะสม ซึ่งอาจส่งผลกระทบต่อคุณภาพอากาศ 3) จัดให้มีพื้นที่สีเขียวระดับพื้นที่ 2,170.93 ตารางเมตร โดยเป็นพื้นที่ปลูกไม้ยืนต้น 1,828.61 ตารางเมตร และ หมั่นดูแลรักษาด้านไม้ที่ปลูกในพื้นที่สีเขียวให้อยู่ในสภาพ ที่ดีตลอดระยะเวลาดำเนินการโครงการ หากมีต้นไม้ตาย ด้วยเหตุใดให้ปลูกเสริมทดแทนทันทีที่ตายไปโดยเร็ว	- โครงการได้จัดทำป้ายเตือน “ห้ามติด เครื่องยนต์ขณะจอดรถ” พร้อมรูปสัญลักษณ์ ที่มองเห็นได้อย่างชัดเจนในบริเวณพื้นที่จอด รถของโครงการ - โครงการจัดให้มีการทำความสะอาดพื้นที่จอด รถอย่างสม่ำเสมอ เพื่อป้องกันฝุ่นละออง สะสม - โครงการจัดให้มีพื้นที่สีเขียว ที่ระดับพื้นที่ดิน ตามที่ออกแบบไว้ โดยจัดให้มีการดูแลรักษา และตัดแต่งต้นไม้ ที่จัดไว้ในพื้นที่สีเขียวให้ เจริญเติบโตและสวยงามอยู่เสมอ	-   -	ภาพที่ 2-6 ป้าย “ห้ามติด เครื่องยนต์ขณะจอดรถ”   ภาพที่ 2-9 ทำความสะอาดลาน จอดรถ  ภาพที่ 2-2 พื้นที่สีเขียว บริเวณพื้นที่โครงการ ภาพที่ 2-3 ดูแล รดน้ำ ต้นไม้ ตัดแต่งต้นไม้

**ตารางที่ 2.1-1** สรุปผลการปฏิบัติตามมาตรการป้องกันและแก้ไขผลกระทบสิ่งแวดล้อม โครงการอาคารสำนักงานและการศึกษา (ระยะดำเนินการ)  
ของบริษัท ซีพี ออลล์ จำกัด (มหาชน)

ผลกระทบสิ่งแวดล้อม	มาตรการป้องกันและแก้ไขผลกระทบสิ่งแวดล้อม	ผลการปฏิบัติตามมาตรการป้องกันและแก้ไขผลกระทบสิ่งแวดล้อม	ปัญหา/อุปสรรคและการแก้ไข	เอกสารอ้างอิง
2.5 เสียง	1) ควบคุมความเร็วรถยนต์ ในโครงการ และจัดเจ้าหน้าที่อำนวยความสะดวกบริเวณทางเข้า-ออก ไม่ให้มีรถยนต์จอดกีดขวางทางเข้า-ออก เพื่อลดการใช้แตรรถยนต์บริเวณทางเข้า-ออก 2) ติดตั้งป้ายเตือน “งดใช้เสียงแตร” ทั้งภาษาไทย ภาษาอังกฤษและภาษาจีน พร้อมสัญลักษณ์อักษรที่มองเห็นได้อย่างชัดเจน ในบริเวณถนน และพื้นที่จอดรถภายในโครงการ	- โครงการจัดให้มีเจ้าหน้าที่อำนวยความสะดวกบริเวณทางเข้า-ออก ไม่ให้มีรถยนต์จอดกีดขวางทางเข้า-ออก เพื่อลดการใช้แตรรถยนต์ บริเวณทางเข้า-ออก - โครงการยังไม่ได้การติดตั้งป้ายเตือน “งดใช้เสียงแตร” บริเวณพื้นที่โครงการ อย่างไรก็ตามโครงการได้มีเจ้าหน้าที่ความปลอดภัยและมีป้ายห้ามตีเครื่องยนต์ไว้เรียบร้อยแล้ว	-	ภาพที่ 2-8 เจ้าหน้าที่รักษาความปลอดภัย
2.6 ความสั่นสะเทือน	1) จำกัดความเร็วของยานพาหนะในโครงการไม่ให้เกิน 30 กิโลเมตร/ชั่วโมง 2) ติดตั้งสันชะลอความเร็วหรือตัวหนอนบนทางวิ่งบริเวณถนนพื้นที่จอดรถของโครงการ	- โครงการจัดให้มีเจ้าหน้าที่รักษาความปลอดภัย คอยอำนวยความสะดวก และการจราจร บริเวณทางเข้า-ออกของโครงการ พร้อมทั้งติดตั้งป้ายจราจรต่างๆ ภายในพื้นที่โครงการ	-	ภาพที่ 2-6 ป้าย “ห้ามตีเครื่องยนต์ขณะจอดรถ” ภาพที่ 2-8 เจ้าหน้าที่รักษาความปลอดภัย ภาพที่ 2-39 ป้ายจราจรและเครื่องหมายจราจรบนพื้นทาง ภาพที่ 2-10 สันชะลอความเร็ว

**ตารางที่ 2.1-1** สรุปผลการปฏิบัติตามมาตรการป้องกันและแก้ไขผลกระทบสิ่งแวดล้อม โครงการอาคารสำนักงานและการศึกษา (ระยะดำเนินการ)  
 ของบริษัท ซีพี ออลล์ จำกัด (มหาชน)

ผลกระทบ สิ่งแวดล้อม	มาตรการป้องกันและแก้ไขผลกระทบสิ่งแวดล้อม	ผลการปฏิบัติตามมาตรการป้องกัน และแก้ไขผลกระทบสิ่งแวดล้อม	ปัญหา/อุปสรรค และการแก้ไข	เอกสารอ้างอิง
2.7 คุณภาพน้ำผิวดิน	1) จัดให้มีการบำบัดน้ำเสีย และสิ่งปฏิกูลจากกิจกรรมต่างๆ ของโครงการ ด้วยระบบบำบัดน้ำเสียแบบจานหมุน ชีวภาพ (Rotating Biological Contactor; RBC) จำนวน 1 ชุด ระบบบำบัดฯ ได้รับการออกแบบให้ สามารถรองรับน้ำเสียสูงสุด 250 ลูกบาศก์เมตร/วัน ติดตั้งไว้ที่ชั้นใต้ดิน B2 ของอาคารโครงการ โดยระบบ บำบัดฯ ต้องได้รับการออกแบบและติดตั้งตามมาตรฐาน ทางวิศวกรรมที่เกี่ยวข้อง และมีประสิทธิภาพในการ บำบัดได้ตามที่ออกแบบไว้ โดยน้ำทิ้งที่ระบายออก ต้อง มีคุณภาพตามมาตรฐานน้ำทิ้งจากอาคารประเภท ข. ตามประกาศกระทรวงทรัพยากรธรรมชาติและ สิ่งแวดล้อม	- โครงการจัดให้มีการบำบัดน้ำเสีย และ สิ่งปฏิกูลจากกิจกรรมต่างๆ ของโครงการ โดยระบบบำบัดน้ำเสียออกแบบและติดตั้ง ตามมาตรฐานทางวิศวกรรมที่เกี่ยวข้อง โดยน้ำทิ้งที่ระบายออกมีคุณภาพตาม มาตรฐานน้ำทิ้งจากอาคารประเภท ข. ตาม ประกาศกระทรวงทรัพยากรธรรมชาติและ สิ่งแวดล้อม	-	ภาพที่ 2-11 ระบบบำบัดน้ำเสีย  ภาคผนวก ค ผลการตรวจวัดคุณภาพ สิ่งแวดล้อม
	2) จัดให้มีเจ้าหน้าที่ควบคุมดูแลระบบบำบัดน้ำเสีย และ ซ่อมบำรุงอุปกรณ์ระบบฯ ตามมาตรฐานการซ่อมบำรุง อย่างสม่ำเสมอ	- โครงการจัดให้มีเจ้าหน้าที่ควบคุมดูแลระบบ บำบัดน้ำเสีย และดำเนินการซ่อมบำรุง อุปกรณ์ระบบฯ ตามมาตรฐานการซ่อมบำรุง อย่างสม่ำเสมอ พร้อมทั้งติดป้ายแสดงชื่อ เจ้าหน้าที่ที่รับผิดชอบบริเวณด้านหน้า ห้องควบคุมระบบบำบัดน้ำเสีย	-	ภาพที่ 2-13 เจ้าหน้าที่ ดูแลระบบบำบัดน้ำเสีย  ภาพที่ 2-14 ป้ายแสดง ชื่อผู้รับผิดชอบ ในการ ดูแลระบบบำบัดน้ำเสีย

**ตารางที่ 2.1-1** สรุปผลการปฏิบัติตามมาตรการป้องกันและแก้ไขผลกระทบสิ่งแวดล้อม โครงการอาคารสำนักงานและการศึกษา (ระยะดำเนินการ)

ของ บริษัท ซีพี ออลล์ จำกัด (มหาชน)

ผลกระทบสิ่งแวดล้อม	มาตรการป้องกันและแก้ไขผลกระทบสิ่งแวดล้อม	ผลการปฏิบัติตามมาตรการป้องกันและแก้ไขผลกระทบสิ่งแวดล้อม	ปัญหา/อุปสรรคและการแก้ไข	เอกสารอ้างอิง
3.ทรัพยากรชีวภาพ 3.1 ทรัพยากรชีวภาพในแหล่งน้ำ	1) จัดให้มีการบำบัดน้ำเสียและสิ่งปฏิกูลจากกิจกรรมต่างๆ ของโครงการ ที่สามารถรองรับน้ำเสียจากโครงการและมีประสิทธิภาพในการบำบัดน้ำเสียให้ได้มาตรฐานคุณภาพน้ำทิ้งจากอาคารประเภท ข.  2) จัดให้มีเจ้าหน้าที่ควบคุมดูแลการทำงานของระบบบำบัดน้ำเสีย และซ่อมบำรุงอุปกรณ์ของระบบฯ ตามมาตรฐานการซ่อมบำรุงอย่างสม่ำเสมอ	-โครงการจัดให้มีการบำบัดน้ำเสีย และสิ่งปฏิกูลจากกิจกรรมต่างๆ ของโครงการโดยมีเจ้าหน้าที่ควบคุมดูแลระบบบำบัดน้ำเสีย ซึ่งระบบบำบัดน้ำเสียออกแบบและติดตั้งตามมาตรฐานทางวิศวกรรมที่เกี่ยวข้อง โดยนำทั้งที่ระบายนอกมีคุณภาพตามมาตรฐานน้ำทิ้งจากอาคารประเภท ข. ตามประกาศกระทรวงทรัพยากรธรรมชาติและสิ่งแวดล้อม	-	ภาพที่ 2-11 ระบบบำบัดน้ำเสีย  ภาพที่ 2-13 เจ้าหน้าที่ดูแลระบบบำบัดน้ำเสีย
		-โครงการจัดให้มีเจ้าหน้าที่ควบคุมดูแลระบบบำบัดน้ำเสีย และดำเนินการซ่อมบำรุงอุปกรณ์ระบบฯ ตามมาตรฐานการซ่อมบำรุงอย่างสม่ำเสมอ พร้อมทั้งติดตั้งป้ายแสดงชื่อเจ้าหน้าที่ที่รับผิดชอบบริเวณด้านหน้าห้องควบคุมระบบบำบัดน้ำเสีย	-	ภาพที่ 2-13 เจ้าหน้าที่ดูแลระบบบำบัดน้ำเสีย  ภาพที่ 2-14 ป้ายแสดงชื่อผู้รับผิดชอบในการดูแลระบบบำบัดน้ำเสีย

**ตารางที่ 2.1-1** สรุปผลการปฏิบัติตามมาตรการป้องกันและแก้ไขผลกระทบสิ่งแวดล้อม โครงการอาคารสำนักงานและการศึกษา (ระยะดำเนินการ)  
ของบริษัท ซีพี ออลล์ จำกัด (มหาชน)

ผลกระทบสิ่งแวดล้อม	มาตรการป้องกันและแก้ไขผลกระทบสิ่งแวดล้อม	ผลการปฏิบัติตามมาตรการป้องกันและแก้ไขผลกระทบสิ่งแวดล้อม	ปัญหา/อุปสรรคและการแก้ไข	เอกสารอ้างอิง
4. คุณค่าการใช้น้ำ ประโยชน์ของมนุษย์ 4.1 การใช้น้ำ	1) จัดให้มีถังสำรองน้ำใช้เพื่อการอุปโภค-บริโภคและน้ำดับเพลิงมีปริมาณตามที่ออกแบบ โดยถังสำรองน้ำใช้เพื่อการอุปโภค-บริโภค ต้องมีปริมาณสำรองน้ำใช้ได้ไม่น้อยกว่า 1 วัน และสามารถจ่ายน้ำในชั่วโมงการใช้น้ำสูงสุดได้ไม่น้อยกว่า 2 ชั่วโมง ส่วนถังสำรองน้ำดับเพลิงต้องมีปริมาตรในการสำรองน้ำดับเพลิงไม่น้อยกว่า 30 นาที 2) ประชาสัมพันธ์ รมรณรงค์ ให้ผู้ใช้บริการอาคารและพนักงานโครงการร่วมมือในการประหยัดน้ำ โดยการจัดบอร์ดประชาสัมพันธ์คำขวัญในพื้นที่ประกาศสาธารณะของโครงการ	- โครงการจัดให้มีถังสำรองน้ำใช้เพื่อการอุปโภค-บริโภค มีปริมาณสำรองน้ำใช้ได้น้อยกว่า 1 วัน และจัดใหม่ถึงน้ำสำรองดับเพลิงมีปริมาตรตามที่ออกแบบ	-	ภาพที่ 2-15 ถึงสำรองน้ำใช้ และน้ำสำรองดับเพลิง
		- โครงการรณรงค์ให้ผู้ใช้บริการอาคารและพนักงานโครงการร่วมมือในการประหยัดน้ำ โดยดำเนินการจัดบอร์ดประชาสัมพันธ์รณรงค์ในพื้นที่ประกาศสาธารณะของโครงการ	-	ภาพที่ 2-5 บอร์ดประชาสัมพันธ์ข้อมูล/ข่าวสาร ภาพที่ 2-15 ถึงสำรองน้ำใช้ และน้ำสำรองดับเพลิง

**ตารางที่ 2.1-1** สรุปผลการปฏิบัติตามมาตรการป้องกันและแก้ไขผลกระทบสิ่งแวดล้อม โครงการอาคารสำนักงานและการศึกษา (ระยะดำเนินการ)  
ของ บริษัท ซีพี ออลล์ จำกัด (มหาชน)

ผลกระทบสิ่งแวดล้อม	มาตรการป้องกันและแก้ไขผลกระทบสิ่งแวดล้อม	ผลการปฏิบัติตามมาตรการป้องกันและแก้ไขผลกระทบสิ่งแวดล้อม	ปัญหา/อุปสรรคและการแก้ไข	เอกสารอ้างอิง
	3) หลีกเลี่ยงการปล่อยน้ำประปาไหลจากท่อประปาหลักเข้ามาในถังเก็บน้ำใต้ดินของโครงการในช่วงเวลาที่มีการใช้น้ำมากโดยเฉพาะช่วงเวลาเช้า ควรเปิดให้น้ำประปาไหลเข้าสู่ถังเก็บน้ำของโครงการในช่วงเวลา 0.00-04.00 น. และในช่วงเวลา 13.00-15.00 น. เพื่อหลีกเลี่ยงการใช้น้ำในช่วงเวลาที่มีการใช้น้ำสูงสุด ซึ่งจะลดผลกระทบต่อน้ำในถังเก็บน้ำในท่อประปาหลัก	- โครงการไม่ได้กำหนดเวลาการเปิด-ปิดน้ำประปาให้ไหลเข้าสู่ถังเก็บน้ำใช้ แต่ทางโครงการใช้ลูกลอยเป็นตัวกำหนดการเปิด-ปิดน้ำประปาให้ไหลจากท่อประปาหลักโดยอัตโนมัติ เข้ามาในถังเก็บน้ำใต้ดินของโครงการ	-	ภาพที่ 2-50 ลูกลอยเปิด-ปิดน้ำ
	4) เนื่องจากถังเก็บน้ำใต้ดินตั้งอยู่บนฐานรากอาคารและมีโครงสร้างเสาอยู่ภายในถัง จึงต้องจัดให้มีการฉาบผิวของถังด้วยวัสดุกันซึมที่ไม่เป็นพิษเพื่อป้องกันน้ำซึมเข้าไปจนถึงเส้นเหล็กภายในเสาจนเกิดสนิม และออกมาปนเปื้อนกับน้ำภายในถังเก็บน้ำ			
		- โครงการจัดให้มีการฉาบผิวของถังสำรองน้ำใต้ดินด้วยวัสดุกันซึม เพื่อป้องกันน้ำซึมเข้าไปจนถึงเหล็กเส้นภายในเสาจนเกิดสนิม และออกมาปนเปื้อนกับน้ำภายในถังเก็บน้ำ	-	ภาพที่ 2-15 ถังสำรองน้ำใช้ และน้ำสำรองดับเพลิง

ตารางที่ 2.1-1 สรุปผลการปฏิบัติตามมาตรการป้องกันและแก้ไขผลกระทบสิ่งแวดล้อม โครงการอาคารสำนักงานและการศึกษา (ระยะดำเนินการ)

ของบริษัท ซีพี ออลล์ จำกัด (มหาชน)

ผลกระทบสิ่งแวดล้อม	มาตรการป้องกันและแก้ไขผลกระทบสิ่งแวดล้อม	ผลการปฏิบัติตามมาตรการป้องกันและแก้ไขผลกระทบสิ่งแวดล้อม	ปัญหา/อุปสรรคและการแก้ไข	เอกสารอ้างอิง
4.1 การใช้น้ำ (ต่อ)	<p>5) กำหนดให้โครงการต้องทำความสะอาดถึงเก็บน้ำได้ดิน ขั้ดล่างคราบตะกอน คราบสนิมและคราบสะสมในบริเวณมุมถึงที่ไม่หมุนเวียน เป็นประจำทุก 6 เดือน ทั้งนี้ ต้องไม่ใช้น้ำยาล้างที่มีสารเคมีซึ่งอาจตกค้างสะสมอยู่ภายในถัง และต้องเปิดฝาดังตลอดเวลาที่ทำความสะอาด เพื่อให้อากาศถ่ายเทได้อย่างสะดวก และจัดให้มีเจ้าหน้าที่ฝักดานบนของถังอย่างน้อย 1 คน</p> <p>6) ตรวจสอบการรั่วไหลของถังสำรองน้ำใช้ได้ดินทุกครั้ง ที่ทำความสะอาดถึงเก็บน้ำได้ดิน หากพบรอยรั่วที่อาจทำให้น้ำรั่วไหลหรือมีการปนเปื้อนน้ำใช้ต้องรับดำเนินการซ่อมแซมทันที</p> <p>7) ในกรณีที่มีการซ่อมบำรุงหรือทำความสะอาดถึงเก็บน้ำที่ใช้ระยะเวลายาวนานกว่าปกติ ต้องจัดให้มีพัฒนาระบบอากาศชนิดเคลื่อนที่ได้และท่อลมระบายอากาศชนิดเคลื่อนที่ได้และท่อลมสำหรับนำอากาศจากภายนอกเข้าสู่ภายในถังเพื่อให้อากาศเพียงพอสำหรับปฏิบัติงานได้</p>	<p>- โครงการได้ดำเนินการทำความสะอาดถึงเก็บน้ำได้ดิน ขั้ดล่างคราบตะกอนคราบสนิมและคราบสะสมในบริเวณมุมถึงที่ไม่หมุนเวียนเป็นประจำทุก 6 เดือน</p> <p>- โครงการดำเนินการตรวจสอบการรั่วไหลของถังสำรองน้ำใช้ได้ดินทุกครั้ง ที่ทำความสะอาดถึงเก็บน้ำได้ดิน หากพบรอยรั่วที่อาจทำให้น้ำรั่วไหลหรือมีการปนเปื้อนน้ำใช้ โครงการจะดำเนินการซ่อมแซมโดยทันที</p> <p>- กรณีมีการซ่อมบำรุงหรือทำความสะอาดถึงเก็บน้ำที่ใช้ระยะเวลาทำงานนาน โครงการจะจัดให้มีพัฒนาระบบอากาศชนิดเคลื่อนที่ได้และท่อลมระบายอากาศจากภายนอกเข้าสู่ภายในถัง เพื่อให้อากาศเพียงพอสำหรับปฏิบัติงานได้</p>	-	<p>ภาพที่ 2-17 ทำความสะอาดถึงเก็บน้ำภาคผนวก ข-2 เอกสารทำความสะอาดถึงเก็บน้ำ</p> <p>ภาพที่ 2-18 ตรวจสอบการรั่วไหลของถังสำรองน้ำ</p> <p>ภาพที่ 2-19 ระบบระบายอากาศในตู้บับ</p>

ตารางที่ 2.1-1 สรุปผลการปฏิบัติตามมาตรการป้องกันและแก้ไขผลกระทบสิ่งแวดล้อม โครงการอาคารสำนักงานและการศึกษา (ระยะดำเนินการ)

ของบริษัท ซีพี ออลล์ จำกัด (มหาชน)

ผลกระทบ สิ่งแวดล้อม	มาตรการป้องกันและแก้ไขผลกระทบสิ่งแวดล้อม	ผลการปฏิบัติตามมาตรการป้องกัน และแก้ไขผลกระทบสิ่งแวดล้อม	ปัญหา/อุปสรรค และการแก้ไข	เอกสารอ้างอิง
4.2 การบำบัดน้ำเสีย และสิ่งปฏิกูล	1) จัดให้มีการบำบัดน้ำเสียและสิ่งปฏิกูลจากกิจกรรมต่างๆ ของโครงการ ด้วยระบบบำบัดน้ำเสียแบบจานหมุน ชีวภาพ (Rotating Biological Contactor; RBC) จำนวน 1 ชุด ระบบบำบัดฯ ได้รับการออกแบบให้ สามารถรองรับน้ำเสียสูงสุด 250 ลูกบาศก์เมตร/วัน ติดตั้งไว้ที่ชั้นใต้ดิน B2 ของอาคารโครงการ โดยระบบ บำบัดฯ ต้องได้รับการออกแบบและติดตั้งตามมาตรฐาน ทางวิศวกรรมที่เกี่ยวข้อง และมีประสิทธิภาพในการ บำบัดได้ตามที่ออกแบบ โดยน้ำทิ้งที่ระบายออกต้องมี คุณภาพตามมาตรฐานน้ำทิ้งจากอาคารประเภท ข. ตาม ประกาศกระทรวงทรัพยากรธรรมชาติและสิ่งแวดล้อม	- โครงการจัดให้มีการบำบัดน้ำเสีย และสิ่ง ปฏิกูลจากกิจกรรมต่างๆ ของโครงการโดยมี เจ้าหน้าที่ควบคุมดูแลระบบบำบัดน้ำเสีย ซึ่ง ใช้ระบบบำบัดน้ำเสียแบบจานหมุนชีวภาพ (Rotating Biological Contactor; RBC) ซึ่ง ออกแบบและติดตั้งตามมาตรฐานทาง วิศวกรรมที่เกี่ยวข้อง โดยน้ำทิ้งที่ระบายออก มีคุณภาพตามมาตรฐานน้ำทิ้งจากอาคาร ประเภท ข. ตามประกาศกระทรวง ทรัพยากรธรรมชาติและสิ่งแวดล้อม	-	ภาพที่ 2-11 ระบบบำบัดน้ำเสีย  ภาพที่ 2-13 เจ้าหน้าที่ ดูแลระบบบำบัดน้ำเสีย  ภาคผนวก ค ผลการตรวจวัดคุณภาพ สิ่งแวดล้อม
	2) จัดให้มีการบำบัดก๊าซมีเทนจากระบบบำบัดน้ำเสียของ โครงการ โดยการต่อท่อระบายอากาศจากบ่อตกไขมัน เข้าสู่พื้นที่กำจัดก๊าซมีเทนบริเวณพื้นที่ด้านทิศเหนือ ขนาด 3 ตารางเมตร กั้นบ่อรองด้วยแผ่น Geo Textile และวางท่อระบายอากาศที่เจาะรูโดยรอบ จากนั้นโรย ด้วยกรวดหนา 0.1 เมตร รอบท่อเพื่อป้องกันท่ออุดตัน จึงกลับด้วยดินสีดำและวัสดุเพิ่มความพรุนของดิน	- โครงการจัดให้มีการบำบัดก๊าซมีเทนจาก ระบบบำบัดน้ำเสียของโครงการ	-	-

ตารางที่ 2.1-1 สรุปผลการปฏิบัติตามมาตรการป้องกันและแก้ไขผลกระทบสิ่งแวดล้อม โครงการอาคารสำนักงานและการศึกษา (ระยะดำเนินการ)

ของ บริษัท ซีพี ออลล์ จำกัด (มหาชน)

ผลกระทบสิ่งแวดล้อม	มาตรการป้องกันและแก้ไขผลกระทบสิ่งแวดล้อม	ผลการปฏิบัติตามมาตรการป้องกันและแก้ไขผลกระทบสิ่งแวดล้อม	ปัญหา/อุปสรรคและการแก้ไข	เอกสารอ้างอิง
4.2 การบำบัดน้ำเสียและสิ่งปนเปื้อน (ต่อ)	3) จัดให้มีการติดตามตรวจสอบคุณภาพน้ำทิ้งที่ผ่านการบำบัดของโครงการจะต้องมีค่าสิ่งปนเปื้อนไม่มากกว่ามาตรฐานน้ำทิ้งจากอาคารประเภท ข. ก่อนระบายลงสู่ระบบระบายน้ำสาธารณะ	- โครงการได้จัดจ้างบริษัท เอแอลเอส แล็บอราทอรี กรุ๊ป (ประเทศไทย) จำกัด เป็นผู้ดำเนินการตรวจวัดคุณภาพน้ำทิ้ง จากผลการตรวจวัดพบว่า มีค่าอยู่ในเกณฑ์มาตรฐานที่กำหนด	-	ภาคผนวก ค ผลการตรวจวัดคุณภาพสิ่งแวดล้อม
	4) กำหนดให้โครงการทำสัญญาดูแลรักษาระบบบำบัดน้ำเสียกับผู้ดำเนินการติดตั้งระบบบำบัดน้ำเสียของโครงการอย่างน้อย 1 ปี เพื่อดูแลระบบให้เสถียรและถ่ายทอดความรู้ให้กับเจ้าหน้าที่โครงการดำเนินการต่อไป	- โครงการได้ให้ผู้ดำเนินการติดตั้งระบบบำบัดน้ำเสียดูแลรักษาระบบบำบัดน้ำเสียของโครงการ เพื่อดูแลระบบให้เสถียรและถ่ายทอดความรู้ให้กับเจ้าหน้าที่โครงการดำเนินการต่อไป	-	ภาพที่ 2-13 เจ้าหน้าที่ดูแลระบบบำบัดน้ำเสีย
	5) ติดตั้งมิเตอร์ไฟฟ้าสำหรับระบบบำบัดน้ำเสีย เพื่อตรวจสอบปริมาณการใช้ไฟฟ้าในการเดินระบบ	- โครงการติดตั้งมิเตอร์ไฟฟ้าสำหรับระบบบำบัดน้ำเสีย เพื่อตรวจสอบปริมาณการใช้ไฟฟ้าในการเดินระบบ	-	ภาพที่ 2-12 มิเตอร์ไฟฟ้าสำหรับระบบบำบัดน้ำเสีย

**ตารางที่ 2.1-1** สรุปผลการปฏิบัติตามมาตรการป้องกันและแก้ไขผลกระทบสิ่งแวดล้อม โครงการอาคารสำนักงานและการศึกษา (ระยะดำเนินการ)

ของ บริษัท ซีพี ออลล์ จำกัด (มหาชน)

ผลกระทบ สิ่งแวดล้อม	มาตรการป้องกันและแก้ไขผลกระทบสิ่งแวดล้อม	ผลการปฏิบัติตามมาตรการป้องกัน และแก้ไขผลกระทบสิ่งแวดล้อม	ปัญหา/อุปสรรค และการแก้ไข	เอกสารอ้างอิง
4.2 การบำบัดน้ำเสีย และสิ่งปนเปื้อน (ต่อ)	6) จัดให้มีการเก็บสถิติข้อมูลและรายงานผลตรวจวัด คุณภาพน้ำทั้งที่ผ่านการบำบัด ให้เป็นไปตาม กฎกระทรวงเรื่อง กำหนดหลักเกณฑ์ วิธีการ และแบบ การเก็บสถิติและข้อมูล การจัดทำบันทึกรายละเอียด และรายงานสรุปผลการทำงานของระบบบำบัดน้ำเสีย พ.ศ. 2555 และนำส่งเทศบาลนครปากเกร็ดทุกเดือน	- โครงการจัดให้มีการเก็บสถิติข้อมูลและ รายงานผลตรวจวัดคุณภาพน้ำทั้งที่ผ่านการ บำบัด ให้เป็นไปตามกฎกระทรวงเรื่อง กำหนดหลักเกณฑ์ วิธีการ และแบบการเก็บ สถิติและข้อมูล การจัดทำบันทึกรายละเอียด และรายงานสรุปผลการทำงานของระบบ บำบัดน้ำเสีย พ.ศ.2555 และโครงการจะ ดำเนินการส่งรายงานสถิติ พ.ศ.2 แก่เทศบาล นครปากเกร็ดทุกเดือน	-	ภาคผนวก ข-6 รายงานสรุปผลการ ทำงานของระบบบำบัด น้ำเสีย (พ.ศ.2)
	มาตรการควบคุมมลพิษในกรณีที่มีการซ่อมบำรุงระบบ บำบัดน้ำเสีย 1) โครงการออกแบบให้ติดตั้งพัดลมระบายอากาศในห้อง ปั๊มระบบบำบัดน้ำเสีย โดยอัตราการระบายอากาศไม่ น้อยกว่า 15 เท่า โดยสามารถเปิด-ปิดได้ ที่ห้องปั๊ม และ สามารถตั้งเป็นระบบอัตโนมัติ ผ่านระบบ Time Control และมีพัดลมเติมอากาศเข้าสู่ห้องปั๊มระบบ บำบัดน้ำเสีย โดยมีอัตราเติมอากาศน้อยกว่าการระบาย อากาศเพื่อควบคุมไม่ให้กลิ่นรบกวนโดยรอบ	- โครงการติดตั้งพัดลมระบายอากาศในห้องปั๊ม ระบบบำบัดน้ำเสีย และมีพัดลมเติมอากาศ เข้าสู่ห้องปั๊มระบบบำบัดน้ำเสีย โดยมีอัตรา เติมอากาศน้อยกว่าการระบายอากาศเพื่อ ควบคุมไม่ให้กลิ่นรบกวนโดยรอบ	-	ภาพที่ 2-20 ระบบ ระบายอากาศในห้อง บำบัดน้ำเสีย

**ตารางที่ 2.1-1 สรุปผลการปฏิบัติตามมาตรการป้องกันและแก้ไขผลกระทบสิ่งแวดล้อม โครงการอาคารสำนักงานและการศึกษา (ระยะดำเนินการ)**

ของบริษัท ซีพี ออลล์ จำกัด (มหาชน)

ผลกระทบสิ่งแวดล้อม	มาตรการป้องกันและแก้ไขผลกระทบสิ่งแวดล้อม	ผลการปฏิบัติตามมาตรการป้องกันและแก้ไขผลกระทบสิ่งแวดล้อม	ปัญหา/อุปสรรคและการแก้ไข	เอกสารอ้างอิง
4.3 การระบายน้ำและการป้องกันท่วม	1) จัดให้มีบ่อน้ำขนาด 520 ลูกบาศก์เมตร (ไม่น้อยกว่า 502.52 ลูกบาศก์เมตร) โดยติดตั้งไว้บริเวณใต้ที่จอดรถทางด้านทิศใต้ของอาคารโครงการ	- โครงการจัดให้มีบ่อน้ำ 2 โดยติดตั้งไว้บริเวณใต้ที่จอดรถทางด้านทิศใต้ของอาคารโครงการ	-	ภาพที่ 2-21 บ่อน้ำ
	2) จัดให้มีการควบคุมอัตราการระบายน้ำออกจากบ่อน้ำด้วยเครื่องสูบน้ำจำนวน 3 ชุด โดยทำงาน 2 เครื่อง และสำรองไว้ 1 เครื่อง มีอัตราการสูบน้ำเท่ากับ 0.06 ลูกบาศก์เมตร/วินาที และมีการระบายน้ำออกโดยท่อระบายน้ำด้วยอัตราการไหล เท่ากับ 0.134 ลูกบาศก์เมตร/วินาที รวมอัตราการระบายน้ำออกด้วยเครื่องสูบน้ำและท่อระบายน้ำ เท่ากับ 0.194 ลูกบาศก์เมตร/วินาที ซึ่งไม่เกินอัตราการระบายน้ำออกก่อนพัฒนาโครงการ (0.266 ลูกบาศก์เมตร/วินาที) และระบายออกสู่ท่อสาธารณะริมถนนแจ้งวัฒนะต่อไป	- โครงการจัดให้มีการควบคุมอัตราการระบายน้ำออกจากบ่อน้ำด้วยเครื่องสูบน้ำจำนวน 2 เครื่อง และสำรองไว้ 1 เครื่อง ซึ่งอัตราการปล่อยน้ำไม่เกินอัตราการระบายน้ำออกก่อนพัฒนาโครงการ (0.266 ลูกบาศก์เมตร/วินาที) และระบายออกสู่ท่อสาธารณะริมถนนแจ้งวัฒนะต่อไป	-	ภาพที่ 2-21 บ่อน้ำ
	3) ติดตั้งตะแกรงดักขยะที่บ่อตรวจการระบายน้ำ ก่อนที่จะระบายน้ำออกสู่ท่อระบายน้ำสาธารณะ และหมั่นตรวจสอบตะกอนที่ตกเป็นประจํา	- โครงการจัดให้มีการติดตั้งตะแกรงดักขยะที่บ่อตรวจการระบายน้ำ ก่อนที่จะระบายน้ำออกสู่ท่อระบายน้ำสาธารณะ และหมั่นตรวจสอบตะกอนที่ตกเป็นประจํา	-	ภาพที่ 2-22 ตะแกรงดักขยะที่บ่อ ก่อนระบายออกสู่ สาธารณะ

ตารางที่ 2.1-1 สรุปผลการปฏิบัติตามมาตรการป้องกันและแก้ไขผลกระทบสิ่งแวดล้อม โครงการอาคารสำนักงานและการศึกษา (ระยะดำเนินการ)

ของบริษัท ซีพี ออลล์ จำกัด (มหาชน)

ผลกระทบสิ่งแวดล้อม	มาตรการป้องกันและแก้ไขผลกระทบสิ่งแวดล้อม	ผลการปฏิบัติตามมาตรการป้องกันและแก้ไขผลกระทบสิ่งแวดล้อม	ปัญหา/อุปสรรคและการแก้ไข	เอกสารอ้างอิง
4.3 การระบายน้ำและการป้องกันน้ำท่วม (ต่อ)	4) จัดให้มีการตรวจสอบสิ่งอุดต้นหรือกีดขวางทางไหลของน้ำภายในวางระบายน้ำโดยรอบโครงการ ป่อตรวจการระบายน้ำ และตะแกรงดักขยะ โดยทำความสะอาดอย่างน้อยเดือนละครั้ง	- โครงการจัดให้มีการตรวจสอบสิ่งอุดต้นหรือกีดขวางทางไหลของน้ำภายในวางระบายน้ำโดยรอบโครงการ ป่อตรวจการระบายน้ำ และตะแกรงดักขยะ โดยทำความสะอาดอย่างน้อยเดือนละครั้ง	-	ภาพที่ 2-23 วางระบายน้ำ
4.4 การจัดกระจายมูลฝอย	1) จัดให้มีการแยกประเภทมูลฝอยก่อนรวบรวมไปกำจัด โดยจัดหาถังรองรับมูลฝอยแยกประเภทมีฝาปิดมิดชิด หรือถังรองรับมูลฝอยเปียก (สีเขียว) ถังรองรับมูลฝอยแห้งทั่วไป (สีน้ำเงิน) ถังรองรับมูลฝอยรีไซเคิล (สีเหลือง) และถังรองรับมูลฝอยอันตราย (สีแดง) ขนาดความจุต่างๆ ตั้งไว้บริเวณพื้นที่ใช้ประโยชน์ต่างๆ ของโครงการ และในท้องฟ้ามูลฝอยรวม	- โครงการจัดให้มีถังรองรับมูลฝอยแยกประเภท มีฝาปิดมิดชิด ตั้งไว้บริเวณพื้นที่ใช้ประโยชน์ต่างๆ ของโครงการ	-	ภาพที่ 2-24 ถังรองรับมูลฝอย
	2) จัดให้มีห้องพักมูลฝอยรวม ตั้งอยู่ที่ชั้น 1 ของอาคารโครงการ เป็นห้องคอนกรีตเสริมเหล็กมีบานประตูปิดทึบ โดยห้องพักมูลฝอยรวมต้องแบ่งเป็นห้องย่อยเพื่อเก็บมูลฝอยแยกประเภท ประกอบด้วยห้องพักมูลฝอยเปียก ห้องพัก มูลฝอยแห้งทั่วไป ห้องพักมูลฝอยรีไซเคิล โดยแต่ละห้องพักมูลฝอยย่อยต้องมีความสามารถในการเก็บกักปริมาณมูลฝอยที่เกิดขึ้นแต่ละชนิดได้ไม่ต่ำกว่า 3 วัน โดยให้ตั้งถังรองรับมูลฝอยสีขนาด 240 ลิตร แยกสีตามประเภทของมูลฝอย	- โครงการจัดให้มีห้องพักมูลฝอยรวม เป็นห้องคอนกรีตเสริมเหล็กมีบานประตูปิดทึบ โดยห้องพักมูลฝอยรวมแบ่งเป็นห้องย่อยเพื่อเก็บมูลฝอยแยกประเภท	-	ภาพที่ 2-25 ห้องพักมูลฝอย

**ตารางที่ 2.1-1** สรุปผลการปฏิบัติตามมาตรการป้องกันและแก้ไขผลกระทบสิ่งแวดล้อม โครงการอาคารสำนักงานและการศึกษา (ระยะดำเนินการ)  
ของบริษัท ซีพี ออลล์ จำกัด (มหาชน)

ผลกระทบสิ่งแวดล้อม	มาตรการป้องกันและแก้ไขผลกระทบสิ่งแวดล้อม	ผลการปฏิบัติตามมาตรการป้องกันและแก้ไขผลกระทบสิ่งแวดล้อม	ปัญหา/อุปสรรคและการแก้ไข	เอกสารอ้างอิง
4.4 การจัดการขยะมูลฝอย (ต่อ)	3) จัดให้มีห้องพักมูลฝอยชั่วคราวบริเวณพื้นที่ที่มีการใช้ประโยชน์พื้นที่ เช่น ส่วนสำนักงาน ห้องประชุม/สัมมนา ส่วนบริการ (Back of House) ฯลฯ โดยภายในให้ติดตั้งรองรับมูลฝอยเสียแยกประเภท ได้แก่ ถังรองรับมูลฝอยสีเหลืองสำหรับมูลฝอยแห้ง ถังรองรับมูลฝอยสีเขียวสำหรับมูลฝอยเปียก ถังรองรับมูลฝอยสีน้ำตาลสำหรับมูลฝอยรีไซเคิล และถังรองรับมูลฝอยสีแดงสำหรับมูลฝอยอันตราย จำนวนอย่างละ 1 ถัง	- โครงการจัดให้มีถังพักมูลฝอยแยกประเภทประจำชั้นที่มีการใช้ประโยชน์พื้นที่ เช่น ส่วนสำนักงาน ห้องประชุม/สัมมนา ส่วนบริการ (Back of House) ฯลฯ	-	ภาพที่ 2-24 ถังรองรับมูลฝอย
	4) ห้องพักมูลฝอยรวมต้องปูกระเบื้องพื้นห้องพักมูลฝอยเต็มพื้นที่ และปูกระเบื้องผนังห้องพักมูลฝอยมีความสูงจากพื้นตามระยะผนัง ไม่น้อยกว่า 1.5 เมตร เพื่อป้องกันน้ำมูลฝอยสะสมในเนื้คอนกรีต จัดให้มีกอน้ำสำหรับทำความสะอาดห้องพักมูลฝอย และท่อระบายน้ำภายในห้องพักมูลฝอยเชื่อมต่อกับระบบบำบัดน้ำเสียของโครงการ	- โครงการจัดให้มีห้องพักมูลฝอยที่มีการทำสีผนังด้วยวัสดุผิวมัน เพื่อป้องกันน้ำมูลฝอยสะสมในเนื้คอนกรีต พร้อมทั้งจัดให้มีกอน้ำสำหรับทำความสะอาดห้องพักมูลฝอย และท่อระบายน้ำภายในห้องพักมูลฝอยเชื่อมต่อกับระบบบำบัดน้ำเสียของโครงการ	-	ภาพที่ 2-24 ถังรองรับมูลฝอย

**ตารางที่ 2.1-1** สรุปผลการปฏิบัติตามมาตรการป้องกันและแก้ไขผลกระทบสิ่งแวดล้อม โครงการอาคารสำนักงานและการศึกษา (ระยะดำเนินการ)  
ของบริษัท ซีพี ออลล์ จำกัด (มหาชน)

ผลกระทบ สิ่งแวดล้อม	มาตรการป้องกันและแก้ไขผลกระทบสิ่งแวดล้อม	ผลการปฏิบัติตามมาตรการป้องกัน และแก้ไขผลกระทบสิ่งแวดล้อม	ปัญหา/อุปสรรค และการแก้ไข	เอกสารอ้างอิง
4.4 การจัดกรขยะ มูลฝอย (ต่อ)	5) ประสานงานให้ทราบถึงปริมาณมูลฝอยของเทศบาลนคร ปากเกร็ดเข้าร่วมรับมูลฝอยไปกำจัดให้ตรงเวลา โดยถ้ามี ปริมาณมูลฝอยตกค้าง โครงการต้องจัดหารถเก็บขน มูลฝอยของเอกชนมารับไปกำจัดไม่ให้มีมูลฝอยตกค้าง ในโครงการ	- โครงการได้ประสานงานให้รถเก็บขนมูลฝอย เข้าร่วมรับมูลฝอยไปกำจัดไม่ให้มีมูลฝอย ตกค้างในโครงการ	-	ภาพที่ 2-48 คนงานเก็บขนมูลฝอย
	6) จัดให้มีอุปกรณ์ป้องกันอันตรายส่วนบุคคลสำหรับ แม่บ้านของโครงการ ได้แก่ ผ้ากันเปื้อน ผ้าปิดปาก-จมูก ถุงมือยางหนา และรองเท้ายาง และกวดขันให้แม่บ้าน โครงการสวมใส่อุปกรณ์ป้องกันอันตรายส่วนบุคคล ที่โครงการได้จัดไว้ให้	- โครงการจัดให้มีอุปกรณ์ป้องกันอันตรายส่วน บุคคลสำหรับแม่บ้านของโครงการ และ กวดขันให้แม่บ้านโครงการสวมใส่อุปกรณ์ ป้องกันอันตรายส่วนบุคคลที่โครงการได้จัด ไว้ให้	-	-
	7) มูลฝอยรีไซเคิลของโครงการให้ทำการคัดแยกประเภท เป็นขวดแก้ว ขวดพลาสติก กระป๋องเครื่องดื่ม กระดาษ หนังสือพิมพ์ และกระดาษกล่อง เพื่อให้หัวหน้าแม่บ้าน ส่งจำหน่ายตามปริมาณมูลฝอย และนำรายได้จากการ จำหน่ายเป็นกองทุนสวัสดิการรวมสำหรับแม่บ้าน เพื่อ เป็นแรงจูงใจในการคัดแยกมูลฝอยของโครงการ	- โครงการจัดให้มีการคัดแยกประเภทขยะ รีไซเคิลเป็นขวดแก้ว ขวดพลาสติก กระป๋อง เครื่องดื่ม กระดาษหนังสือพิมพ์ และกระดาษ กล่อง	-	ภาพที่ 2-26 คัดแยกขยะรีไซเคิล

**ตารางที่ 2.1-1** สรุปผลการปฏิบัติตามมาตรการป้องกันและแก้ไขผลกระทบสิ่งแวดล้อม โครงการอาคารสำนักงานและการศึกษา (ระยะดำเนินการ)

ของบริษัท ซีพี ออลล์ จำกัด (มหาชน)

ผลกระทบสิ่งแวดล้อม	มาตรการป้องกันและแก้ไขผลกระทบสิ่งแวดล้อม	ผลการปฏิบัติตามมาตรการป้องกันและแก้ไขผลกระทบสิ่งแวดล้อม	ปัญหา/อุปสรรคและการแก้ไข	เอกสารอ้างอิง
4.4 การจัดการขยะมูลฝอย (ต่อ)	8) จัดให้มีการระบายอากาศจากห้องพักมูลฝอยเปียกด้วยอัตราการระบายอากาศไม่น้อยกว่า 4 เท่าของปริมาตรห้อง โดยติดตั้งพัดลมดูดอากาศ เพื่อดูดอากาศจากห้องพักมูลฝอยเปียกผ่านท่อระบายอากาศเข้าสู่พื้นที่ลานบำบัดมีเทน โดยจัดไว้บริเวณพื้นที่สีเขียวของโครงการ	- โครงการจัดให้มีการระบายอากาศจากห้องพักมูลฝอย โดยติดตั้งระบบปรับอากาศ และติดตั้งพัดลมดูดอากาศ เพื่อดูดอากาศจากห้องพักมูลฝอยเปียกผ่านท่อระบายอากาศเข้าสู่พื้นที่บำบัดมีเทน	-	ภาพที่ 2-25 ห้องพักมูลฝอย
	9) ให้พื้นที่ที่พักลมุลฝอยเต็มพื้นที่คอนกรีต จัดให้มีกอน้ำสำหรับทำความสะอาดห้องพักมูลฝอย และท่อระบายน้ำภายในห้องพักมูลฝอยเชื่อมต่อกับระบบบำบัดน้ำเสียของโครงการ	- โครงการปูพื้นที่ที่พักลมุลฝอยเต็มพื้นที่คอนกรีต พร้อมทั้งจัดให้มีกอน้ำสำหรับทำความสะอาดห้องพักมูลฝอย และท่อระบายน้ำภายในห้องพักมูลฝอยเชื่อมต่อกับระบบบำบัดน้ำเสียของโครงการ	-	ภาพที่ 2-25 ห้องพักมูลฝอย
	10) จัดให้มีประตูเปิด-ปิด ห้องพักลมุลฝอยรวมของโครงการ ให้ปิดได้สนิท เพื่อป้องกันสัตว์หรือแมลงเข้าไปคุ้ยเฉี่ยหรือเพาะพันธุ์เชื้อโรค และเพื่อป้องกันกลิ่นรบกวน	- โครงการจัดให้มีประตูเปิด-ปิด ห้องพักลมุลฝอยรวมของโครงการให้ปิดได้สนิท เพื่อป้องกันสัตว์หรือแมลงเข้าไปคุ้ยเฉี่ย หรือเพาะพันธุ์เชื้อโรค และเพื่อป้องกันกลิ่นรบกวน	-	ภาพที่ 2-25 ห้องพักมูลฝอย
	11) ตรวจสอบสภาพขนระองรับขยะให้อยู่ในสภาพดี กรณีที่พบว่ามีการชำรุดหรือเสียหายให้ทำการซ่อมแซมหรือเปลี่ยนใหม่	- โครงการให้แม่บ้านประจำโครงการตรวจสอบภาพขนระองรับขยะให้อยู่ในสภาพดี กรณีที่พบว่ามีการชำรุดหรือเสียหายให้ทำการซ่อมแซมหรือเปลี่ยนใหม่ทันที	-	-

**ตารางที่ 2.1-1** สรุปผลการปฏิบัติตามมาตรการป้องกันและแก้ไขผลกระทบสิ่งแวดล้อม โครงการอาคารสำนักงานและการศึกษา (ระยะดำเนินการ)  
ของบริษัท ซีพี ออลล์ จำกัด (มหาชน)

ผลกระทบสิ่งแวดล้อม	มาตรการป้องกันและแก้ไขผลกระทบสิ่งแวดล้อม	ผลการปฏิบัติตามมาตรการป้องกันและแก้ไขผลกระทบสิ่งแวดล้อม	ปัญหา/อุปสรรคและการแก้ไข	เอกสารอ้างอิง
4.4 การจัดการขยะมูลฝอย (ต่อ)	12) ตรวจสอบความสะอาดเรียบร้อยของเส้นทางเก็บขนมูลฝอย และบริเวณที่จอดรถเก็บขยะให้สะอาดเรียบร้อยเสมอ	- โครงการจัดให้มีเจ้าหน้าที่ตรวจสอบความสะอาดเรียบร้อยของเส้นทางเก็บขนมูลฝอย และบริเวณที่จอดรถเก็บขยะให้สะอาดอยู่เสมอ	-	ภาพที่ 2-27 พื้นที่สำหรับจอดรถเก็บขนขยะ
	13) การดำเนินการจัดเก็บมูลฝอยของโครงการ ให้โครงการชำระค่าธรรมเนียมการกำจัดมูลฝอยตามข้อกำหนดของเทศบาลนครปากเกร็ด	- โครงการชำระค่าธรรมเนียมการกำจัดเก็บมูลฝอยตามข้อกำหนดของเทศบาลนครปากเกร็ด	-	ภาพที่ 2-27 พื้นที่สำหรับจอดรถเก็บขนขยะ
4.5 การใช้ไฟฟ้าและการอนุรักษ์พลังงาน	1) เลือกใช้หลอดไฟส่องสว่างภายในโครงการ เป็นแบบประหยัดพลังงานแบบ LED ซึ่งใช้พลังงานต่ำแต่ให้ประสิทธิภาพการส่องสว่างที่สูง พร้อมทั้งจัดให้มีสวิตช์ควบคุมแยกบริเวณทางเดินพื้นที่จัดสวนเพื่อสะดวกในการเปิด-ปิด	- โครงการเลือกใช้หลอดไฟส่องสว่างภายในโครงการ เป็นแบบประหยัดพลังงานแบบ LED พร้อมทั้งจัดให้มีสวิตช์ควบคุมแยกบริเวณทางเดินพื้นที่จัดสวนเพื่อสะดวกในการเปิด-ปิด	-	ภาพที่ 2-28 หลอดไฟส่องสว่าง
	2) กำหนดให้เลือกใช้อุปกรณ์เครื่องใช้ไฟฟ้าที่เป็นผลิตภัณฑ์พลังงานทั้งหมด	- โครงการเลือกใช้อุปกรณ์เครื่องใช้ไฟฟ้าที่เป็นผลิตภัณฑ์พลังงาน	-	ภาพที่ 2-29 เครื่องใช้ไฟฟ้าแบบประหยัดพลังงาน
	3) ช่องระเบียบทางเดินมีช่องเปิดเพื่อให้แสงสว่างและอากาศถ่ายเทได้อย่างสะดวก	- โครงการจัดให้มีช่องระเบียบทางเดินมีช่องเปิดเพื่อให้แสงสว่างและอากาศถ่ายเทได้อย่างสะดวก	-	ภาพที่ 2-31 ช่องระเบียบทางเดินมีช่องเปิด

**ตารางที่ 2.1-1** สรุปผลการปฏิบัติตามมาตรการป้องกันและแก้ไขผลกระทบสิ่งแวดล้อม โครงการอาคารสำนักงานและการศึกษา (ระยะดำเนินการ)  
ของบริษัท ซีพี ออลล์ จำกัด (มหาชน)

ผลกระทบสิ่งแวดล้อม	มาตรการป้องกันและแก้ไขผลกระทบสิ่งแวดล้อม	ผลการปฏิบัติตามมาตรการป้องกันและแก้ไขผลกระทบสิ่งแวดล้อม	ปัญหา/อุปสรรคและการแก้ไข	เอกสารอ้างอิง
4.5 การใช้ไฟฟ้าและการอนุรักษ์พลังงาน (ต่อ)	4) จัดให้มีการออกแบบอาคารและระบบปรับอากาศให้เหมาะสม และเลือกใช้อุปกรณ์ในระบบปรับอากาศเป็นแบบประหยัดพลังงาน มีค่าสัมประสิทธิ์ในการทำงาน (COP) หรืออัตราส่วนประสิทธิภาพพลังงาน (EER) สูง และต้องให้สอดคล้องเหมาะสมกับค่าการออกแบบ และลักษณะการใช้งาน	- โครงการออกแบบอาคารและระบบปรับอากาศให้เหมาะสม และเลือกใช้อุปกรณ์ในระบบปรับอากาศเป็นแบบประหยัดพลังงาน	-	ภาพที่ 2-29 เครื่องใช้ไฟฟ้าแบบประหยัดพลังงาน
	5) ตรวจสอบและอุดรอยรั่วตามผนัง ฝ้าเพดาน และช่องทางเปิดอื่น เช่น ประตู หน้าต่าง ให้ปิดสนิทเมื่อเปิดใช้งานระบบปรับอากาศ	- โครงการดำเนินการตรวจสอบและอุดรอยรั่วตามผนัง ฝ้าเพดาน และช่องทางเปิดอื่น เช่น ประตู หน้าต่าง ให้ปิดสนิทเมื่อเปิดใช้งานระบบปรับอากาศ	-	-
	6) หลีกเลี่ยงการเก็บเอกสารหรือวัสดุอื่นใดที่ไม่จำเป็นต้องใช้งานในพื้นที่ที่ใช้ระบบปรับอากาศเพื่อลดการสูญเสียและใช้พลังงานในการปรับอากาศภายในอาคาร	- โครงการจะหลีกเลี่ยงการเก็บเอกสารหรือวัสดุอื่นใดที่ไม่จำเป็นต้องใช้งานในพื้นที่ที่ใช้ระบบปรับอากาศเพื่อลดการสูญเสียและใช้พลังงานในการปรับอากาศภายในอาคาร	-	-
	7) จัดให้มีการบำรุงรักษา ทดสอบและปรับแต่งระบบปรับอากาศให้มีประสิทธิภาพการทำงานที่ดีอยู่เสมอ	- โครงการดำเนินการบำรุงรักษา ทดสอบและปรับแต่งระบบปรับอากาศให้มีประสิทธิภาพการทำงานที่ดีอยู่เสมอ	-	ภาพที่ 2-32 บำรุงรักษาเครื่องปรับอากาศ

**ตารางที่ 2.1-1** สรุปผลการปฏิบัติตามมาตรการป้องกันและแก้ไขผลกระทบสิ่งแวดล้อม โครงการอาคารสำนักงานและการศึกษา (ระยะดำเนินการ)  
ของบริษัท ซีพี ออลล์ จำกัด (มหาชน)

ผลกระทบสิ่งแวดล้อม	มาตรการป้องกันและแก้ไขผลกระทบสิ่งแวดล้อม	ผลการปฏิบัติตามมาตรการป้องกันและแก้ไขผลกระทบสิ่งแวดล้อม	ปัญหา/อุปสรรคและการแก้ไข	เอกสารอ้างอิง
4.5 การใช้ไฟฟ้าและการอนุรักษ์พลังงาน (ต่อ)	8) จัดให้ทำแผนประชาสัมพันธ์ การประหยัดพลังงานในอาคารที่บอร์ตรประกาศข่าวของอาคาร ที่ห้องโถงลิฟท์หรือภายในห้องลิฟต์ ดังนี้ (1) ให้ใช้บันไดแทนลิฟต์เมื่อขึ้นลงน้อยชิ้น (2) ให้ตั้งอุณหภูมิเครื่องปรับอากาศ ที่ 25 องศาเซลเซียส เพื่อประหยัดพลังงาน (3) ปิดไฟหลอดที่ไม่จำเป็นและถอดปลั๊กเครื่องใช้ไฟฟ้าทุกครั้งหลังเลิกใช้งาน	- โครงการประชาสัมพันธ์เรื่องการประหยัดพลังงานติดประกาศที่บอร์ตรประกาศข่าวของอาคาร ที่ห้องโถงลิฟท์ หรือภายในห้องลิฟต์	-	ภาพที่ 2-5 บอร์ดประชาสัมพันธ์ ข้อมูล/ข่าวสาร
	9) กำหนดให้ต้องตรวจสอบระบบไฟฟ้าอย่างน้อยปีละ 1 ครั้ง	- โครงการดำเนินการตรวจสอบระบบไฟฟ้า อย่างน้อย ปีละ 1 ครั้ง	-	ภาคผนวก ข-3 เอกสารตรวจสอบระบบไฟฟ้า
4.6 การระบายอากาศและปรับอากาศ	1) จัดให้มีการปฏิบัติตามประกาศของกรมอนามัย เรื่อง ข้อปฏิบัติการควบคุมเชื้อลี้จิเอนลลา ในหอฝิ่งน้ำของอาคารในประเทศไทย ในการทำความสะอาดและรักษาระบบหอฝิ่งเย็น เพื่อป้องกันการแพร่กระจายของโรคลี้เจียนแนร์	- โครงการจะดำเนินการปฏิบัติตามประกาศของกรมอนามัย เรื่อง ข้อปฏิบัติการควบคุมเชื้อลี้จิเอนลลา ในหอฝิ่งน้ำของอาคารในประเทศไทย ในการทำความสะอาดและดูแลรักษาระบบหอฝิ่งเย็น เพื่อป้องกันการแพร่กระจายของโรคลี้เจียนแนร์	-	ภาพที่ 2-33 ระบบปรับอากาศแบบ ศูนย์รวม (Water Cooled Chiller) และ เครื่องเฝ้าเชื้อโรคน้ำที่ ใช้ในการหล่อเย็น

**ตารางที่ 2.1-1** สรุปผลการปฏิบัติตามมาตรการป้องกันและแก้ไขผลกระทบสิ่งแวดล้อม โครงการอาคารสำนักงานและการศึกษา (ระยะดำเนินการ)  
ของ บริษัท ซีพี ออลล์ จำกัด (มหาชน)

ผลกระทบสิ่งแวดล้อม	มาตรการป้องกันและแก้ไขผลกระทบสิ่งแวดล้อม	ผลการปฏิบัติตามมาตรการป้องกันและแก้ไขผลกระทบสิ่งแวดล้อม	ปัญหา/อุปสรรคและการแก้ไข	เอกสารอ้างอิง
4.6 การระบายอากาศและปรับอากาศ (ต่อ)	2) นำที่ใช้ในการหล่อเย็นจะต้องผ่านการปรับเสถียรและการฆ่าเชื้อโรค และมีระบบการหมุนเวียนและถ่ายเทน้ำที่เหมาะสม	- โครงการจัดให้มีการปรับเสถียรและการฆ่าเชื้อโรคน้ำที่ใช้ในการหล่อเย็น และมีระบบการหมุนเวียนและถ่ายเทน้ำที่เหมาะสม	-	ภาพที่ 2-33 ระบบปรับอากาศแบบศูนย์รวม (Water Cooled Chiller) และเครื่องฆ่าเชื้อโรคน้ำที่ใช้ในการหล่อเย็น
4.7 การจราจร	1) ห้ามไม่ใหรถยนต์ของผู้ที่เข้ามาใช้บริการ และพนักงานจอดรถก็ดขวางทางจราจรบนผิวถนนทางเข้าสถาบันการจัดการปัญญาภิวัฒน์ และถนนแจ้งวัฒนะบริเวณด้านหน้าของโครงการ	- โครงการจัดให้มีเจ้าหน้าที่รักษาความปลอดภัยอำนวยความสะดวกและจัดการจราจร บริเวณด้านหน้าโครงการ และจัดให้มีพื้นที่สำหรับจอดรถ ที่มีพื้นที่เพียงพอบริเวณด้านหน้าโครงการ	-	ภาพที่ 2-8 เจ้าหน้าที่รักษาความปลอดภัย  ภาพที่ 2-34 พื้นที่สำหรับจอดรถ
	2) จัดให้มีจำนวนที่จอดรถไม่น้อยกว่า 378 คัน ตามที่ออกแบบ	- โครงการจัดให้มีพื้นที่สำหรับจอดรถจำนวนที่จอดรถไม่น้อยกว่า 378 คัน ตามที่ออกแบบ	-	ภาพที่ 2-34 พื้นที่สำหรับจอดรถ
	3) จัดให้มีการอบรมเจ้าหน้าที่ด้านการจัดการจราจรกับตำรวจจราจรภายในพื้นที่เพื่อเพิ่มประสิทธิภาพในการจัดการจราจรให้มากขึ้น	- โครงการจะดำเนินการอบรมเจ้าหน้าที่ด้านการจัดการจราจรกับตำรวจจราจรภายในพื้นที่ เพื่อเพิ่มประสิทธิภาพในการจัดการจราจรให้มากขึ้น	-	-

ตารางที่ 2.1-1 สรุปผลการปฏิบัติตามมาตรการป้องกันและแก้ไขผลกระทบสิ่งแวดล้อม โครงการอาคารสำนักงานและการศึกษา (ระยะดำเนินการ)

ของบริษัท ซีพี ออลล์ จำกัด (มหาชน)

ผลกระทบสิ่งแวดล้อม	มาตรการป้องกันและแก้ไขผลกระทบสิ่งแวดล้อม	ผลการปฏิบัติตามมาตรการป้องกันและแก้ไขผลกระทบสิ่งแวดล้อม	ปัญหา/อุปสรรคและการแก้ไข	เอกสารอ้างอิง
4.7 การจราจร (ต่อ)	4) ติดตั้งป้ายจราจรและป้ายแนะนำต่าง ๆ ภายในโครงการให้เห็นอย่างชัดเจน รวมถึงสัญญาณความเร็วตามมาตรฐาน มยผ.2301-56 กล้องวงจรปิด และกระดานแจ้งเตือนจุดอับสายตา เพื่อความสะดวกและเพิ่มทัศนวิสัยในการจราจร และป้องกันอุบัติเหตุ	<ul style="list-style-type: none"> <li>- โครงการจัดให้มีกล้องวงจรปิด ห้องควบคุม กล้องวงจรปิด ติดตั้งป้ายจราจร และป้ายแนะนำต่าง ๆ ภายในโครงการให้เห็นอย่างชัดเจน รวมถึงสัญญาณความเร็ว เพื่อความสะดวกและเพิ่มทัศนวิสัยในการจราจร และป้องกันอุบัติเหตุ</li> </ul>	-	<p>ภาพที่ 2-6</p> <p>ป้าย “ห้ามติดเครื่องยนต์ขณะจอดรถ”</p> <p>ภาพที่ 2-7 ป้ายจำกัดความเร็ว</p> <p>ภาพที่ 2-10 สันนุชนะลอความเร็ว</p> <p>ภาพที่ 2-35 กล้องวงจรปิด และห้องควบคุม</p> <p>ภาพที่ 2-39 ป้ายจราจรและเครื่องหมายจราจรบนเส้นทาง</p>
	5) จัดให้มีแสงไฟส่องสว่างทางเดินรถให้สว่างเพียงพอทั้งเวลากลางวันและกลางคืน			



**ตารางที่ 2.1-1** สรุปผลการปฏิบัติตามมาตรการป้องกันและแก้ไขผลกระทบสิ่งแวดล้อม โครงการอาคารสำนักงานและการศึกษา (ระยะดำเนินการ)  
ของบริษัท ซีพี ออลล์ จำกัด (มหาชน)

ผลกระทบสิ่งแวดล้อม	มาตรการป้องกันและแก้ไขผลกระทบสิ่งแวดล้อม	ผลการปฏิบัติตามมาตรการป้องกันและแก้ไขผลกระทบสิ่งแวดล้อม	ปัญหา/อุปสรรคและการแก้ไข	เอกสารอ้างอิง
5. คุณค่าต่อคุณภาพชีวิต				
5.1 สภาพเศรษฐกิจและสังคม	1) การรับพนักงานเข้าปฏิบัติงานในโครงการ ให้รับบุคคลในท้องถิ่นที่มีความสามารถตามตำแหน่งงาน เข้าทำงานเป็นลำดับแรก  2) ให้ความร่วมมือจัดกิจกรรมทางสังคมร่วมกับหน่วยงานภาครัฐ เช่น วันสำคัญทางศาสนา วันสำคัญตามประเพณีต่างๆ	- โครงการพิจารณาปรับบุคคลในท้องถิ่นที่มีความสามารถเข้าปฏิบัติงานในโครงการตามตำแหน่งงาน เข้าทำงานเป็นลำดับแรก  - โครงการให้ความร่วมมือจัดกิจกรรมทางสังคมร่วมกับหน่วยงานภาครัฐ เช่น วันสำคัญทางศาสนา วันสำคัญตามประเพณีต่างๆ ตามความเหมาะสม	-	-
	3) ให้โครงการ และพนักงานโครงการ ปฏิบัติหน้าที่โดยเป็นกลางทางการเมือง ในกรณีที่มีการเลือกตั้งในแต่ละระดับและผู้บริหารรับเลือกตั้งกระทรวงจะหาเสียงในพื้นที่โครงการให้พิจารณาอนุญาตตามสมควร และเป็นธรรมต่อทุกกลุ่ม  4) ติดตั้งระบบโทรทัศน์วงจรปิด (CCTV System) เพื่อป้องกันความปลอดภัย	- โครงการจะปฏิบัติหน้าที่โดยเป็นกลางทางการเมือง ในกรณีที่มีการเลือกตั้งในแต่ละระดับและผู้บริหารรับเลือกตั้งกระทรวงจะหาเสียงในพื้นที่โครงการให้พิจารณาอนุญาตตามสมควร และเป็นธรรมต่อทุกกลุ่ม  - โครงการจัดให้มีการติดตั้งระบบโทรทัศน์วงจรปิด (CCTV System) เพื่อป้องกันความปลอดภัย	-	-
				ภาพที่ 2-51 กิจกรรมมวลชนสัมพันธ์ ของโครงการ
				ภาพที่ 2-35 กล้องวงจรปิด และห้องควบคุม

**ตารางที่ 2.1-1** สรุปผลการปฏิบัติตามมาตรการป้องกันและแก้ไขผลกระทบสิ่งแวดล้อม โครงการอาคารสำนักงานและการศึกษา (ระยะดำเนินการ)

ของ บริษัท ซีพี ออลล์ จำกัด (มหาชน)

ผลกระทบสิ่งแวดล้อม	มาตรการป้องกันและแก้ไขผลกระทบสิ่งแวดล้อม	ผลการปฏิบัติตามมาตรการป้องกันและแก้ไขผลกระทบสิ่งแวดล้อม	ปัญหา/อุปสรรคและการแก้ไข	เอกสารอ้างอิง
5.1 สภาพเศรษฐกิจและสังคม (ต่อ)	5) จัดให้มีเจ้าหน้าที่รักษาความปลอดภัย ประจำบริเวณทางเข้า-ออกอาคารและลานจอดรถ	- โครงการจัดให้มีเจ้าหน้าที่รักษาความปลอดภัย ประจำบริเวณทางเข้า-ออกอาคารและลานจอดรถ	-	ภาพที่ 2-8 เจ้าหน้าที่รักษาความปลอดภัย
	6) ปฏิบัติตามมาตรการฯ ด้านกายภาพ ชีวภาพ และคุณค่าทางชีวภาพ และคุณค่าทางชีวิตและคุณค่าการใช้ประโยชน์ของมนุษย์อย่างเคร่งครัด เพื่อไม่ให้เกิดผลกระทบต่อชุมชน	- โครงการปฏิบัติตามมาตรการฯ ด้านต่างๆ ได้แก่ ด้านกายภาพ ชีวภาพ และคุณค่าทางชีวภาพ และคุณค่าทางชีวิตและคุณค่าการใช้ประโยชน์ของมนุษย์อย่างเคร่งครัด เพื่อไม่ให้เกิดผลกระทบต่อชุมชน	-	-
	7) ในกรณีที่มีเรื่องร้องเรียน ถึงผลกระทบที่เกิดขึ้นจากการ ให้โครงการดำเนินการแก้ไขผลกระทบโดยเร็ว และแจ้งผลการดำเนินการต่อผู้แจ้งเรื่องร้องเรียน และสำเนาเอกสารการดำเนินการแก้ไขปัญหาเรื่องร้องเรียนเสนอต่อเทศบาลนครปากเกร็ด	- ปัจจุบันโครงการยังไม่ได้รับการร้องเรียนถึงผลกระทบที่เกิดจากโครงการ หากโครงการได้รับเรื่องร้องเรียน ถึงผลกระทบที่เกิดจากโครงการ โครงการจะเร่งดำเนินการแก้ไขผลกระทบโดยเร็ว และแจ้งผลการดำเนินการดำเนินการต่อผู้แจ้งเรื่องร้องเรียน และสำเนาเอกสารการดำเนินการแก้ไขปัญหาเรื่องร้องเรียนเสนอต่อเทศบาลนครปากเกร็ด	-	-

**ตารางที่ 2.1-1** สรุปผลการปฏิบัติตามมาตรการป้องกันและแก้ไขผลกระทบสิ่งแวดล้อม โครงการอาคารสำนักงานและการศึกษา (ระยะดำเนินการ)  
ของบริษัท ซีพี ออลล์ จำกัด (มหาชน)

ผลกระทบสิ่งแวดล้อม	มาตรการป้องกันและแก้ไขผลกระทบสิ่งแวดล้อม	ผลการปฏิบัติตามมาตรการป้องกันและแก้ไขผลกระทบสิ่งแวดล้อม	ปัญหา/อุปสรรคและการแก้ไข	เอกสารอ้างอิง
5.1 สภาพเศรษฐกิจและสังคม (ต่อ)	8) กรณีที่มีการเปลี่ยนแปลงโครงการภายหลังเปิดดำเนินการ ขอให้ทำการศึกษาสำรวจสภาพเศรษฐกิจและสังคม รวมทั้งดำเนินการมีส่วนร่วมของประชาชน โดยดำเนินการก่อนทุกครั้งที่มีการเปลี่ยนแปลงโครงการตามหลักวิชาการและหลักสถิติ พร้อมทั้งการแสดงผลภาพตำแหน่งการสำรวจ	- ปัจจุบันโครงการยังไม่มี การเปลี่ยนแปลงโครงการ หากโครงการมีการเปลี่ยนแปลงโครงการภายหลังเปิดดำเนินการ โครงการจะทำการศึกษาสำรวจสภาพเศรษฐกิจและสังคม รวมทั้งดำเนินการมีส่วนร่วมของประชาชน โดยดำเนินการก่อนทุกครั้งที่มีการเปลี่ยนแปลงโครงการตามหลักวิชาการและหลักสถิติพร้อมทั้งการแสดงผลภาพตำแหน่งการสำรวจ	-	-
5.2 สุขภาพและสาธารณสุข 1) ผลกระทบต่อการบริการด้านการแพทย์	1) จัดเตรียมเวชภัณฑ์เพื่อการปฐมพยาบาล และอุปกรณ์ต่างๆ ที่จำเป็นเบื้องต้นไว้ 2) จัดอบรมเจ้าหน้าที่ให้แผนต้อนรับ และแม่บ้านโครงการให้มีความรู้ด้านการปฐมพยาบาลเบื้องต้นและมีความสามารถในการปฏิบัติเมื่อประสบเหตุเบื้องต้น	1) จัดเตรียมเวชภัณฑ์เพื่อการปฐมพยาบาล และอุปกรณ์ต่างๆ ที่จำเป็นเบื้องต้นไว้ 2) จัดอบรมเจ้าหน้าที่ให้แผนต้อนรับ และแม่บ้านโครงการให้มีความรู้ด้านการปฐมพยาบาลเบื้องต้นและมีความสามารถในการปฏิบัติเมื่อประสบเหตุเบื้องต้น	-	ภาพที่ 2-37 CP ALL HEALTH CARE CENTER
		- โครงการดำเนินการจัดอบรมเจ้าหน้าที่ให้แผนต้อนรับ และแม่บ้านโครงการให้มีความรู้ด้านการปฐมพยาบาลเบื้องต้น และมีความสามารถในการปฏิบัติเมื่อประสบเหตุเบื้องต้น	-	-

**ตารางที่ 2.1-1** สรุปผลการปฏิบัติตามมาตรการป้องกันและแก้ไขผลกระทบสิ่งแวดล้อม โครงการอาคารสำนักงานและการศึกษา (ระยะดำเนินการ)

ผลกระทบสิ่งแวดล้อม	มาตรการป้องกันและแก้ไขผลกระทบสิ่งแวดล้อม	ผลการปฏิบัติตามมาตรการป้องกันและแก้ไขผลกระทบสิ่งแวดล้อม	ปัญหา/อุปสรรคและการแก้ไข	เอกสารอ้างอิง
5.2 สุขภาพและสิ่งแวดล้อม	3) จัดให้เตรียมหมายเลขโทรศัพท์ฉุกเฉินของโรงพยาบาลใกล้เคียงโครงการ เพื่อพร้อมประสานงาน ส่งตัวผู้ป่วยฉุกเฉินสู่โรงพยาบาล	- โครงการเตรียมหมายเลขโทรศัพท์ฉุกเฉินของโรงพยาบาลใกล้เคียงโครงการ เพื่อพร้อมประสานงาน ส่งตัวผู้ป่วยฉุกเฉินสู่โรงพยาบาล	-	ภาพที่ 2-38 หมายเลขเบอร์โทรฉุกเฉิน
2) การเกิดโรค (1) โรคระบบทางเดินหายใจ	1) จัดให้มีระบบระบายอากาศในบริเวณพื้นที่จอดรถของอาคารโครงการ ให้มีอัตราการระบายอากาศไม่น้อยกว่าจำนวนเท่าของปริมาตรห้องใน 1 ชั่วโมง ตามที่กำหนดตามกฎหมายกระทรวงฉบับที่ 50 (พ.ศ. 2540) ออกตามความใน พรบ. ควบคุมอาคาร (พ.ศ. 2522)	- โครงการจัดให้มีพื้นที่สำหรับจอดรถนอกอาคารทางด้านทิศตะวันตก 5 คัน ทิศตะวันออก เป็นที่จอดรถสำหรับผู้พิการ 5 คัน บริเวณทิศใต้ของโครงการ 255 คัน และทิศเหนือของอาคาร 113 คัน ตามแบบแปลนที่ได้เสนอและได้รับการเห็นชอบ ซึ่งพื้นที่จอดรถทุกจุดเป็นพื้นที่โล่งแจ้ง จึงไม่มีการติดตั้งระบบระบายอากาศบริเวณพื้นที่จอดรถของโครงการ	-	ภาพที่ 2-34 พื้นที่สำหรับจอดรถ
	2) ติดตั้งป้ายเตือน “ห้ามติดเครื่องยนต์ทั้งภาษาไทย ภาษาอังกฤษและภาษาอังกฤษพร้อมรูปสัญลักษณ์ ที่มองเห็นได้อย่างชัดเจน ในบริเวณพื้นที่จอดรถของโครงการ	- โครงการจัดทำป้ายเตือน “ห้ามติดเครื่องยนต์ของมอเตอร์ไซด์” พร้อมรูปสัญลักษณ์ ที่มองเห็นได้อย่างชัดเจนในบริเวณพื้นที่จอดรถของโครงการ	-	ภาพที่ 2-6 ป้าย “ห้ามติดเครื่องยนต์ของมอเตอร์ไซด์”

**ตารางที่ 2.1-1** สรุปผลการปฏิบัติตามมาตรการป้องกันและแก้ไขผลกระทบสิ่งแวดล้อม โครงการอาคารสำนักงานและการศึกษา (ระยะดำเนินการ)  
ของบริษัท ซีพี ออลล์ จำกัด (มหาชน)

ผลกระทบสิ่งแวดล้อม	มาตรการป้องกันและแก้ไขผลกระทบสิ่งแวดล้อม	ผลการปฏิบัติตามมาตรการป้องกันและแก้ไขผลกระทบสิ่งแวดล้อม	ปัญหา/อุปสรรคและการแก้ไข	เอกสารอ้างอิง
2) การเกิดโรค (1) โรคระบบทางเดินหายใจ (ต่อ)	3) ทำความสะอาดพื้นที่จอดรถอย่างสม่ำเสมอเพื่อป้องกันฝุ่นละอองสะสม ซึ่งอาจส่งผลกระทบต่อคุณภาพอากาศ	- โครงการจัดให้มีการทำความสะอาดพื้นที่จอดรถอย่างสม่ำเสมอ เพื่อป้องกันฝุ่นละอองสะสม	-	ภาพที่ 2-9 ทำความสะอาดลานจอดรถ
	4) จัดให้มีพื้นที่สีเขียวทั้งหมด 2,170.93 ตารางเมตร โดยจัดให้เป็นพื้นที่สีเขียวระดับ 2,170.93 ตารางเมตร และเป็นพื้นที่สีเขียวยั่งยืน 1,828.61 ตารางเมตร ตามที่เสนอในผังบริเวณแสดง	- โครงการจัดให้มีพื้นที่สีเขียว ที่ระดับพื้นดินตามที่ออกแบบไว้ โดยจัดให้มีการดูแลรักษาและตัดแต่งต้นไม้ที่จัดไว้ในพื้นที่สีเขียวให้เจริญเติบโตและสวยงามอยู่เสมอ	-	ภาพที่ 2-2 พื้นที่สีเขียวบริเวณพื้นที่โครงการ ภาพที่ 2-3 ดูแล รดน้ำต้นไม้ ตัดแต่งต้นไม้
	5) จัดให้มีการดูแลรักษาต้นไม้ที่ปลูกในพื้นที่สีเขียวให้อยู่ในสภาพที่ติดลอดระยะดำเนินการโครงการ หากมีต้นไม้ตายด้วยเหตุใดๆ ให้ปลูกเสริมทดแทนทันทีตายโดยเร็ว	- โครงการจัดให้มีพื้นที่สีเขียว ที่ระดับพื้นดินตามที่ออกแบบไว้ โดยจัดให้มีการดูแลรักษาและตัดแต่งต้นไม้ที่จัดไว้ในพื้นที่สีเขียวให้เจริญเติบโตและสวยงามอยู่เสมอ	-	ภาพที่ 2-2 พื้นที่สีเขียวบริเวณพื้นที่โครงการ ภาพที่ 2-3 ดูแล รดน้ำต้นไม้ ตัดแต่งต้นไม้
	6) ปฏิบัติตามประกาศกรมอนามัย เรื่องข้อปฏิบัติการควบคุมเชื้อสลิโอเนลล่าในหอฝังเย็นของอาคารในประเทศไทย อย่างเคร่งครัด	- โครงการปฏิบัติตามประกาศกรมอนามัย เรื่องข้อปฏิบัติการควบคุมเชื้อสลิโอเนลล่าในหอฝังเย็นของอาคารในประเทศไทยอย่างเคร่งครัด		ภาพที่ 2-33 ระบบปรับอากาศแบบศูนย์รวม (Water Cooled Chiller) และเครื่องหล่อเย็น

**ตารางที่ 2.1-1** สรุปผลการปฏิบัติตามมาตรการป้องกันและแก้ไขผลกระทบสิ่งแวดล้อม โครงการอาคารสำนักงานและการศึกษา (ระยะดำเนินการ)  
ของ บริษัท ซีพี ออลล์ จำกัด (มหาชน)

ผลกระทบ สิ่งแวดล้อม	มาตรการป้องกันและแก้ไขผลกระทบสิ่งแวดล้อม	ผลการปฏิบัติตามมาตรการป้องกัน และแก้ไขผลกระทบสิ่งแวดล้อม	ปัญหา/อุปสรรค และการแก้ไข	เอกสารอ้างอิง
2) การเกิดโรค (1) โรคระบบ ทางเดินหายใจ (ต่อ)	7) ทดสอบช่องระบายอากาศภายในอาคารไม่พบสิ่งกีดขวางการระบายอากาศ	- โครงการจะดำเนินการทดสอบช่องระบายอากาศภายในอาคารไม่พบสิ่งกีดขวางการระบายอากาศ	-	-
	8) จัดให้มีการล้างแผ่นกรองอากาศของเครื่องปรับอากาศอย่างน้อยเดือนละ 2 ครั้ง และล้างเครื่องปรับอากาศแบบเต็มระบบเป็นประจำสม่ำเสมอทุก 6 เดือน เพื่อป้องกันการเป็นแหล่งสะสมของเชื้อโรค	- โครงการดำเนินการจัดให้มีการล้างแผ่นกรองอากาศของเครื่องปรับอากาศอย่างน้อยเดือนละ 2 ครั้ง และล้างเครื่องปรับอากาศแบบเต็มระบบเป็นประจำสม่ำเสมอทุก 6 เดือน เพื่อป้องกันการเป็นแหล่งสะสมของเชื้อโรค	-	ภาพที่ 2-32 บำรุงรักษา เครื่องปรับอากาศ
2) การเกิดโรค (1) กระพ้อ ระบบการได้ยิน	9) ติดตั้งป้ายจำกัดความเร็วของรถยนต์ภายในโครงการให้มี ความเร็วไม่เกิน 30 กิโลเมตร/ชั่วโมง	- โครงการติดตั้งป้ายจำกัดความเร็วและมีเจ้าหน้าที่รักษาความปลอดภัย ทำหน้าที่จัดการจราจรบริเวณทางเข้า-ออกของโครงการ และลาดจอดรถ	-	ภาพที่ 2-7 ป้ายจำกัด ความเร็ว ภาพที่ 2-8 เจ้าหน้าที่ รักษาความปลอดภัย
	10) ติดตั้งป้ายห้ามเร่งเครื่องยนต์ไว้บริเวณที่จอดรถและทางวิ่งภายในโครงการ ให้เห็นอย่างชัดเจน	- โครงการติดตั้งป้ายห้ามเร่งเครื่องยนต์ไว้บริเวณที่จอดรถและทางวิ่งภายในโครงการให้เห็นอย่างชัดเจน	-	-

**ตารางที่ 2.1-1** สรุปผลการปฏิบัติตามมาตรการป้องกันและแก้ไขผลกระทบสิ่งแวดล้อม โครงการอาคารสำนักงานและการศึกษา (ระยะดำเนินการ)

ของ บริษัท ซีพี ออลล์ จำกัด (มหาชน)

ผลกระทบสิ่งแวดล้อม	มาตรการป้องกันและแก้ไขผลกระทบสิ่งแวดล้อม	ผลการปฏิบัติตามมาตรการป้องกันและแก้ไขผลกระทบสิ่งแวดล้อม	ปัญหา/อุปสรรคและการแก้ไข	เอกสารอ้างอิง
2) การเกิดโรค (3) โรคที่มีสัตว์เป็นพาหะนำโรค	1) จัดให้มีการทำลายแหล่งเพาะพันธุ์สัตว์พาหะนำโรค เช่น การกำจัดลูกน้ำยุงลาย ภายในพื้นที่โครงการ	- โครงการให้เจ้าหน้าที่ วางกับดักกำจัดหนูซึ่งเป็นพาหะนำโรค และสะสมเชื้อโรค	-	ภาพที่ 2-52 กับดักกำจัดหนู
	2) ทำความสะอาดท่อและรางน้ำทิ้งให้มีเศษอาหารค้างหรืออุดตัน	- โครงการจัดให้มีการทำความสะอาดรางระบายน้ำรอบพื้นที่โครงการ	-	ภาพผนวกที่ ข-4 เอกสารทำความเข้าใจเอกสารทำความเข้าใจร่างระเบียบนำรอบพื้นที่โครงการ
	3) ใช้ตะแกรงครอบตามรูท่อและรางระบายน้ำภายในและนอกอาคาร	- โครงการใช้ตะแกรงครอบตามรูท่อระบายน้ำภายในและนอกอาคาร	-	ภาพที่ 2-22 ตะแกรงดักขยะที่บ่อก่อนระบายออกสู่สาธารณะ
	4) ประสานกับหน่วยงานที่เกี่ยวข้อง ให้มากำจัดสัตว์ที่เป็นพาหะนำโรคให้กับโครงการ เช่น ฉีดย่นยากำจัดยุง เป็นต้น	- โครงการให้เจ้าหน้าที่ วางกับดักกำจัดหนูซึ่งเป็นพาหะนำโรค และสะสมเชื้อโรค	-	ภาพที่ 2-52 กับดักกำจัดหนู
	5) จัดให้มีถังมูลฝอยที่มีฝาปิดไว้ตามจุดต่างๆ ภายในอาคาร พร้อมทั้งจัดให้มีพนักงานทำความสะอาดเก็บมูลฝอยไปยังอาคารพักขยะมูลฝอยรวมของโครงการ	- โครงการจัดให้มีถังมูลฝอยที่มีฝาปิดไว้ตามจุดต่างๆ ภายในอาคาร พร้อมทั้งจัดให้มีพนักงานทำความสะอาดเก็บมูลฝอยไปยังอาคารพักขยะมูลฝอยรวมของโครงการ	-	ภาพที่ 2-24 ถังรองรับมูลฝอย
	6) ห้องพักขยะมูลฝอยต้องปิดมิดชิด เปิดเฉพาะช่วงที่มีเก็บขยะมูลฝอยเท่านั้น เพื่อป้องกันการเกิดแหล่งเพาะพันธุ์สัตว์พาหะนำโรค เช่น หนู แมลงวัน แมลงสาบ เป็นต้น	- โครงการจัดให้มีห้องพักขยะมูลฝอยที่มีประตูปิดมิดชิด เปิดเฉพาะช่วงที่มีเก็บขยะมูลฝอยเท่านั้น เพื่อป้องกันการเกิดแหล่งเพาะพันธุ์สัตว์พาหะนำโรค เช่น หนู แมลงวัน แมลงสาบ เป็นต้น	-	ภาพที่ 2-25 ห้องพักมูลฝอย

**ตารางที่ 2.1-1** สรุปผลการปฏิบัติตามมาตรการป้องกันและแก้ไขผลกระทบสิ่งแวดล้อม โครงการอาคารสำนักงานและการศึกษา (ระยะดำเนินการ)  
ของบริษัท ซีพี ออลล์ จำกัด (มหาชน)

ผลกระทบ สิ่งแวดล้อม	มาตรการป้องกันและแก้ไขผลกระทบสิ่งแวดล้อม	ผลการปฏิบัติตามมาตรการป้องกัน และแก้ไขผลกระทบสิ่งแวดล้อม	ปัญหา/อุปสรรค และการแก้ไข	เอกสารอ้างอิง
2) การเกิดโรค (3) โรคที่มีสัตว์ เป็นพาหะนำโรค (ต่อ)	7) ทำความสะอาดห้องพักขยะมูลฝอยรวม ด้วยน้ำยาฆ่าเชื้อ โรคทุกครั้ง	- โครงการจัดให้มีพนักงานทำความสะอาด ห้องพักขยะมูลฝอยรวม ด้วยน้ำยาฆ่าเชื้อโรค ทุกครั้ง	-	-
	8) จัดให้มีการทำลายแหล่งเพาะพันธุ์สัตว์พาหะนำโรค เช่น การกำจัดลูกน้ำยุงลาย ภายในพื้นที่โครงการ	- โครงการจัดให้มีการทำลายแหล่งเพาะพันธุ์ สัตว์พาหะนำโรค เช่น การกำจัดลูกน้ำยุงลาย ภายในพื้นที่โครงการ	-	ภาพที่ 2-52 กับดัก กำจัดหนู
	9) ทำความสะอาดท่อและรางน้ำที่ไม่ให้มีเศษอาหารค้าง หรืออุดตัน	- โครงการจัดให้มีการทำความสะอาดราง ระบายน้ำรอบพื้นที่โครงการ	-	-
	10) ใช้ตะแกรงครอบตามท่อและรางระบายน้ำทั้งภายใน และภายนอกอาคาร	- โครงการจัดให้มีตะแกรงครอบรางระบายน้ำ ภายในและนอกอาคาร	-	ภาพที่ 2-22 ตะแกรง ดักขยะที่ป้องกันระบาย ออกสู่สาธารณะ
	11) ประสานกับหน่วยงานที่เกี่ยวข้อง ให้มากำจัดสัตว์ที่เป็น พาหะนำโรคให้กับการจัดการ เช่น ฉีดยาฆ่าแมลงกำจัดยุง เป็นต้น	- โครงการประสานกับหน่วยงานที่เกี่ยวข้อง ให้ มากำจัดสัตว์ที่เป็นพาหะนำโรคให้กับการ โครงการ	-	ภาพที่ 2-52 กับดัก กำจัดหนู
	12) จัดให้มีถังขยะที่มีฝาปิดไว้ตามจุดต่างๆ ภายใน อาคาร พร้อมทั้งจัดให้มีพนักงานทำความสะอาด หลัง จัดเก็บขยะไปยังอาคารพักขยะมูลฝอยรวมโครงการ	- โครงการจัดให้มีถังขยะที่มีฝาปิดไว้ตามจุด ต่างๆ ภายในอาคาร พร้อมทั้งจัดให้มี พนักงานทำความสะอาด หลังจัดเก็บขยะ ไปยังอาคารพักขยะมูลฝอยรวมโครงการ	-	ภาพที่ 2-24 ถังรองรับ มูลฝอย

**ตารางที่ 2.1-1** สรุปผลการปฏิบัติตามมาตรการป้องกันและแก้ไขผลกระทบสิ่งแวดล้อม โครงการอาคารสำนักงานและการศึกษา (ระยะดำเนินการ)

ของบริษัท ซีพี ออลล์ จำกัด (มหาชน)

ผลกระทบสิ่งแวดล้อม	มาตรการป้องกันและแก้ไขผลกระทบสิ่งแวดล้อม	ผลการปฏิบัติตามมาตรการป้องกันและแก้ไขผลกระทบสิ่งแวดล้อม	ปัญหา/อุปสรรคและการแก้ไข	เอกสารอ้างอิง
2) การเกิดโรค (3) โรคที่มีสัตว์เป็นพาหะนำโรค (ต่อ)	13) ห้องพักขยะมูลฝอยต้องปิดมิดชิด เปิดเฉพาะช่วงที่มีเก็บขยะมูลฝอยเท่านั้น เพื่อป้องกันการเกิดแหล่งเพาะพันธุ์สัตว์พาหะนำโรค เช่น หนู แมลงสาบ เป็นต้น	- โครงการจัดให้มีห้องพักขยะมูลฝอยที่มีประตูปิดมิดชิด เปิดเฉพาะช่วงที่มีเก็บขยะมูลฝอยเท่านั้น เพื่อป้องกันการเกิดแหล่งเพาะพันธุ์สัตว์พาหะนำโรค เช่น หนู แมลงสาบ เป็นต้น	-	ภาพที่ 2-25 ห้องพักมูลฝอย
	14) ทำความสะอาดห้องพักขยะมูลฝอยรวม ด้วยน้ำยาฆ่าเชื้อโรคทุกครั้ง	- โครงการจัดให้มีพนักงานทำความสะอาดห้องพักขยะมูลฝอยรวม ด้วยน้ำยาฆ่าเชื้อโรคทุกครั้ง	-	-
3) อุบัติเหตุ (1) อุบัติเหตุจากรถยนต์	1) จัดให้มีพนักงานรักษาความปลอดภัย คอยอำนวยความสะดวกในการเดินรถภายในโครงการ และการบริหารจัดการเพื่อให้เกิดความปลอดภัยในการเดินรถ	- โครงการจัดให้มีเจ้าหน้าที่รักษาความปลอดภัย คอยอำนวยความสะดวกในการเดินรถภายในโครงการ และบริเวณทางเข้า-ออกโครงการ เพื่อให้เกิดความปลอดภัยในการเดินรถ	-	ภาพที่ 2-8 เจ้าหน้าที่รักษาความปลอดภัย
	2) จะทำเครื่องหมายจราจรบนพื้นทางแบ่งช่องจราจรการเดินรถ รวมทั้งป้ายเตือนภายในโครงการให้ชัดเจน เพื่อให้ผู้ใช้รถใช้ถนนสามารถเดินรถได้อย่างปลอดภัย	- โครงการดำเนินการทำเครื่องหมายจราจรบนพื้นทางแบ่งช่องจราจรการเดินรถ รวมทั้งป้ายเตือนภายในโครงการให้ชัดเจน เพื่อให้ผู้ใช้รถใช้ถนนสามารถเดินรถได้อย่างปลอดภัย	-	ภาพที่ 2-39 ป้ายจราจรและเครื่องหมายจราจรบนพื้นทาง

**ตารางที่ 2.1-1** สรุปผลการปฏิบัติตามมาตรการป้องกันและแก้ไขผลกระทบสิ่งแวดล้อม โครงการอาคารสำนักงานและการศึกษา (ระยะดำเนินการ) ของบริษัท ซีพี ออลล์ จำกัด (มหาชน)

ผลกระทบสิ่งแวดล้อม	มาตรการป้องกันและแก้ไขผลกระทบสิ่งแวดล้อม	ผลการปฏิบัติตามมาตรการป้องกันและแก้ไขผลกระทบสิ่งแวดล้อม	ปัญหา/อุปสรรคและการแก้ไข	เอกสารอ้างอิง
3) อุบัติเหตุ (2) อุบัติเหตุจากอัคคีภัย	จัดให้มีระบบแจ้งเตือนและอุปกรณ์ช่วยดับเพลิง ตามที่เสนอในรายงาน และมีมาตรการตรวจสอบความสมบูรณ์ของระบบอย่างน้อย 6 เดือนต่อครั้ง	- โครงการจัดให้มีระบบแจ้งเตือนและอุปกรณ์ช่วยดับเพลิง ตามที่เสนอในรายงาน และมีมาตรการตรวจสอบความสมบูรณ์ของระบบอย่างน้อย 6 เดือนต่อครั้ง	-	ภาพที่ 2-40 ระบบแจ้งเตือนและอุปกรณ์ช่วยดับเพลิง  ภาพที่ 2-47 ตรวจสอบความสมบูรณ์ของระบบป้องกันอัคคีภัย  ภาพผนวก ข-5 เอกสารตรวจสอบอุปกรณ์อัคคีภัย
3) อุบัติเหตุ (3) ความเครียด	1) ให้แจ้งต่อผู้ใช้บริการและพนักงานโครงการทราบถึงข้อปฏิบัติเพื่อการอยู่ร่วมกันในโครงการ เช่น ไม่จอดรถในที่ห้ามจอดหรือจอดในลักษณะกีดขวางการจราจรผู้อื่น และปฏิบัติตามอย่างเคร่งครัด ซึ่งจะทำให้การดำเนินกิจกรรมต่างๆ เป็นไปอย่างราบรื่น  2) จัดให้มีพื้นที่สีเขียวภายในโครงการ เพื่อเป็นที่พักผ่อนหย่อนใจทำให้เกิดความผ่อนคลาย โดยจัดพื้นที่ สีเขียวทั้งหมด 2,170.93 ตารางเมตร ซึ่งเป็นพื้นที่สีเขียวระดับพื้นที่ 2,170.93 ตารางเมตร และเป็นพื้นที่สีเขียวยั่งยืน 1,828.61 ตารางเมตร	- โครงการจัดให้มีป้ายจราจรต่างๆ ติดไว้บริเวณพื้นที่จอดรถและบริเวณถนนของพื้นที่โครงการ  - โครงการจัดให้มีพื้นที่สีเขียว ที่ระดับพื้นที่ดินตามข้อกำหนดได้ โดยจัดให้มีการดูแลรักษา และตัดแต่งต้นไม้ที่จัดไว้ในพื้นที่สีเขียวให้เจริญเติบโตและสวยงามอยู่เสมอ	-	ภาพที่ 2-39 ป้ายจราจรและเครื่องหมายจราจรบนพื้นที่ทาง  ภาพที่ 2-2 พื้นที่สีเขียวบริเวณพื้นที่โครงการ  ภาพที่ 2-3 ดูแล รดน้ำต้นไม้ ตัดแต่งต้นไม้

**ตารางที่ 2.1-1** สรุปผลการปฏิบัติตามมาตรการป้องกันและแก้ไขผลกระทบสิ่งแวดล้อม โครงการอาคารสำนักงานและการศึกษา (ระยะดำเนินการ)  
ของ บริษัท ซีพี ออลล์ จำกัด (มหาชน)

ผลกระทบสิ่งแวดล้อม	มาตรการป้องกันและแก้ไขผลกระทบสิ่งแวดล้อม	ผลการปฏิบัติตามมาตรการป้องกันและแก้ไขผลกระทบสิ่งแวดล้อม	ปัญหา/อุปสรรคและการแก้ไข	เอกสารอ้างอิง
5.3 การป้องกันอัคคีภัย	1) จัดให้มีอุปกรณ์ป้องกันอัคคีภัยเป็นไปตามข้อกำหนดที่เกี่ยวข้องและตามที่เสนอในรายงานฯ ให้ครบถ้วน	- โครงการจัดให้มีระบบแจ้งเตือนและอุปกรณ์ช่วยดับเพลิง ตามที่เสนอในรายงาน และมีมาตรการตรวจสอบความสมบูรณ์ของระบบอย่างน้อย 6 เดือนต่อครั้ง	-	ภาพที่ 2-40 ระบบแจ้งเตือนและอุปกรณ์ช่วยดับเพลิง  ภาคผนวก ข-5 เอกสารตรวจสอบอุปกรณ์อัคคีภัย
	2) จัดให้มีแผนฉุกเฉินกรณีเกิดเหตุเพลิงไหม้ รวมถึงบัญชีหมายเลขโทรศัพท์ขอความช่วยเหลือจากหน่วยงานบรรเทาสาธารณภัย เพื่อความรวดเร็วเมื่อเกิดเหตุการณ์ฉุกเฉิน รวมถึงจัดให้มีการฝึกซ้อมดับเพลิง และอพยพหนีไฟ อย่างน้อยปีละ 1 ครั้ง	- โครงการดำเนินการจัดทำแผนฉุกเฉินกรณีเกิดเหตุเพลิงไหม้ รวมถึงบัญชีหมายเลขโทรศัพท์ขอความช่วยเหลือจากหน่วยงานบรรเทาสาธารณภัย และดำเนินการซ้อมอพยพหนีไฟประจำปี	-	ภาพที่ 2-38 หมายเลขเบอร์โทรฉุกเฉิน  ภาพที่ 2-41 กิจกรรมซ้อมอพยพหนีไฟ  ภาคผนวก ข-7 แผนฉุกเฉิน
	3) จัดตั้งทีมปฏิบัติการฉุกเฉินของโครงการ และให้มีการฝึกอบรมเจ้าหน้าที่ที่เกี่ยวข้องให้มีความรู้ความชำนาญในการปฏิบัติตามแผนฉุกเฉิน	- โครงการจัดตั้งทีมปฏิบัติการฉุกเฉินของโครงการ และให้มีการฝึกอบรมเจ้าหน้าที่ภายในทีม รวมถึงเจ้าหน้าที่ที่เกี่ยวข้องให้มีความรู้ความชำนาญในการปฏิบัติตามแผนฉุกเฉิน	-	ภาพที่ 2-41 กิจกรรมซ้อมอพยพหนีไฟ

ตารางที่ 2.1-1 สรุปผลการปฏิบัติตามมาตรการป้องกันและแก้ไขผลกระทบสิ่งแวดล้อม โครงการอาคารสำนักงานและการศึกษา (ระยะดำเนินการ)

ของ บริษัท ซีพี ออลล์ จำกัด (มหาชน)

ผลกระทบสิ่งแวดล้อม	มาตรการป้องกันและแก้ไขผลกระทบสิ่งแวดล้อม	ผลการปฏิบัติตามมาตรการป้องกันและแก้ไขผลกระทบสิ่งแวดล้อม	ปัญหา/อุปสรรคและการแก้ไข	เอกสารอ้างอิง
5.3 การป้องกันอัคคีภัย (ต่อ)	4) ทดสอบประสิทธิภาพของระบบป้องกันอัคคีภัยต่างๆ เป็นประจำตามที่ระบุในคู่มือให้พร้อมใช้งานอยู่เสมอ	- โครงการดำเนินการทดสอบประสิทธิภาพของระบบป้องกันอัคคีภัยต่างๆ ตามที่ระบุในคู่มือให้พร้อมใช้งานอยู่เสมอ	-	ภาพที่ 2-47 ตรวจสอบความสมบูรณ์ของระบบป้องกันอัคคีภัย
	5) จัดทำป้ายเตือนหรือสัญลักษณ์เตือนให้ระวังอันตรายจากไฟฟ้า ติดไว้หน้าห้องเครื่องกำเนิดไฟฟ้า	- โครงการจัดทำป้ายเตือนให้ระวังอันตรายจากไฟฟ้า ติดไว้หน้าห้องเครื่องกำเนิดไฟฟ้า และห้องควบคุมไฟฟ้า	-	ภาพที่ 2-43 ห้องควบคุมไฟฟ้า ภาพที่ 2-44 ป้ายเตือนระวังอันตรายจากไฟฟ้า
	6) จัดให้มีการตรวจสอบความปลอดภัยของหม้อแปลงไฟฟ้า อย่างน้อยปีละ 1 ครั้ง	- โครงการจะดำเนินการจัดให้มีการตรวจสอบความปลอดภัยของหม้อแปลงไฟฟ้า อย่างน้อยปีละ 1 ครั้ง	-	-
	7) ติดป้ายชื่อผู้ให้บริการซ่อมบำรุง สถานที่ติดตั้ง เบอร์โพร ติดต่อ บริเวณห้องเครื่องกำเนิดไฟฟ้าสำรอง เครื่องสูบน้ำดับเพลิง ตู้เก็บถังดับเพลิง และห้องสำนักงานโครงการ เพื่อความรวดเร็วสำหรับการติดต่อในกรณีที่เกิดอุบัติเหตุ หรือกระแสไฟฟ้าขัดข้อง	- โครงการจัดให้มีการติดป้ายชื่อผู้รับผิดชอบซ่อมบำรุง และเบอร์โทรติดต่อบริเวณห้องควบคุมไฟฟ้า เพื่อความรวดเร็วสำหรับการติดต่อในกรณีที่เกิดอุบัติเหตุ หรือกระแสไฟฟ้าขัดข้อง	-	ภาพที่ 2-14 ป้ายแสดงชื่อผู้รับผิดชอบ ในการดูแลระบบบำบัดน้ำเสีย

**ตารางที่ 2.1-1** สรุปผลการปฏิบัติตามมาตรการป้องกันและแก้ไขผลกระทบสิ่งแวดล้อม โครงการอาคารสำนักงานและการศึกษา (ระยะดำเนินการ)  
ของบริษัท ซีพี ออลล์ จำกัด (มหาชน)

ผลกระทบสิ่งแวดล้อม	มาตรการป้องกันและแก้ไขผลกระทบสิ่งแวดล้อม	ผลการปฏิบัติตามมาตรการป้องกันและแก้ไขผลกระทบสิ่งแวดล้อม	ปัญหา/อุปสรรคและการแก้ไข	เอกสารอ้างอิง
5.3 การป้องกันอัคคีภัย (ต่อ)	8) ประชาสัมพันธ์ให้เกิดความรู้แก่ผู้ใช้บริการอาคารและพนักงานโครงการทราบวิธีปฏิบัติตนเมื่อเกิดไฟไหม้ และการใช้อุปกรณ์ดับเพลิง โดยจัดให้มีคู่มือฉุกเฉิน และติดตั้งแผนผังอาคารแสดงตำแหน่งทางหนีไฟ และอุปกรณ์ดับเพลิงประจำบริเวณโถงลิฟต์ดับเพลิงของทุกชั้น รวมทั้งจัดทำป้ายเรืองแสงแสดงเส้นทางหนีไฟบอกเป็นระยะๆ และติดป้ายแนะนำการใช้อุปกรณ์ดับเพลิงและดำเนินการติดแผนผังอาคารแสดงตำแหน่งทางหนีไฟ	- โครงการจัดให้มีอุปกรณ์ดับเพลิงประจำบริเวณโถงลิฟต์ดับเพลิงของทุกชั้น รวมทั้งจัดทำป้ายเรืองแสงแสดงเส้นทางหนีไฟบอกเป็นระยะๆ และติดป้ายแนะนำการใช้อุปกรณ์ดับเพลิงและดำเนินการติดแผนผังอาคารแสดงตำแหน่งทางหนีไฟ	-	ภาพที่ 2-40 ระบบแจ้งเตือนและอุปกรณ์ช่วยดับเพลิง  ภาพที่ 2-45 ป้ายเรืองแสงทางหนีไฟ และบันไดหนีไฟ  ภาพที่ 2-46 แผนผังอาคารแสดงเส้นทางหนีไฟ
	9) จัดให้มีจุดรวมพลอยู่บริเวณทางเข้า-ออกโครงการ 678 ตารางเมตร (0.27 ตารางเมตร/คน)	- โครงการจัดให้มีจุดรวมพลอยู่บริเวณทางเข้า-ออกโครงการ	-	ภาพที่ 2-49 จุดรวมพล
5.4 สุขภาพ	1) จัดให้มีพื้นที่สีเขียวทั้งหมด 2,170.93 ตารางเมตร ด้วยจัดเป็นพื้นที่สีเขียวระดับพื้นที่กับ 2,170.93 ตารางเมตร โดยกำหนดให้เป็นพื้นที่ปลูกไม้ยืนต้น 1,828.61 ตารางเมตร เป็นไปตามเกณฑ์พื้นที่สีเขียวยังยืนตามมติครม. และต้องดูแลรักษาและตัดแต่งต้นไม้ที่จัดไว้ในพื้นที่สีเขียวให้เจริญเติบโตและสวยงามอยู่เสมอ	- โครงการจัดให้มีพื้นที่สีเขียวระดับพื้นที่ดินตามที่ออกแบบไว้ โดยพื้นที่สีเขียวภายนอกอาคารได้ปลูกต้นไม้ยืนต้นจัดให้มีการดูแลรักษา และตัดแต่งต้นไม้ ที่จัดไว้ในพื้นที่สีเขียวให้เจริญเติบโตและสวยงามอยู่เสมอ	-	ภาพที่ 2-2 พื้นที่สีเขียวบริเวณพื้นที่โครงการ  ภาพที่ 2-3 ดูแล รดน้ำต้นไม้ ตัดแต่งต้นไม้

ตารางที่ 2.1-1 สรุปผลการปฏิบัติตามมาตรการป้องกันและแก้ไขผลกระทบสิ่งแวดล้อม โครงการอาคารสำนักงานและการศึกษา (ระยะดำเนินการ)  
ของบริษัท ซีพี ออลล์ จำกัด (มหาชน)

ผลกระทบสิ่งแวดล้อม	มาตรการป้องกันและแก้ไขผลกระทบสิ่งแวดล้อม	ผลการปฏิบัติตามมาตรการป้องกันและแก้ไขผลกระทบสิ่งแวดล้อม	ปัญหา/อุปสรรคและการแก้ไข	เอกสารอ้างอิง
5.4 สุขภาพ (ต่อ)	<p>2) ให้โครงการรักษาระยะร่นจากแนวเขตที่ดินไม่ก่อสร้างต่อเติม ตัดแปลงอาคาร ล้ำเขตระยะร่น หรือก่อสร้างเพิ่มเติมความสูงอาคาร</p> <p>3) ห้ามก่อสร้างป้ายโฆษณาขนาดใหญ่ในโครงการ ที่จะส่งผลให้วัตถุบ่งแสงเพิ่มเงาที่อาจส่งผลกระทบเพิ่มเติมต่อพื้นที่ข้างเคียง</p> <p>4) จัดให้มีการแจ้งมาตรการ ด้านการขุดเขยผลกระทบจากการสูญเสียการใช้ประโยชน์จากแสงแดด และการปรับบังสัญญาณวิทยุโทรทัศน์ ต่อบ้านพักอาศัยโดยรอบโครงการ โดยโครงการจะประสานต่อบ้านพักที่มีผู้พักอาศัย และได้รับผลกระทบจากโครงการ ในรัศมี 100 เมตร ตั้งแต่เริ่มการก่อสร้าง และสิ้นสุดภายใน 1 ปี นับตั้งแต่เปิดดำเนินการโดยเจ้าของโครงการจะเป็นผู้รับผิดชอบค่าใช้จ่ายในการดำเนินการจากผลกระทบที่เกิดขึ้น ทั้งนี้ การขุดเขยไม่รวมถึงผู้ที่ได้รับผลกระทบจากโครงการพัฒนาอื่นหรือผู้ที่ปลูกสร้างอาคารเพิ่มเติมภายหลังจากโครงการเปิดดำเนินการในกรณีทั้ง 2 ฝ่ายตกลงกันไม่ได้ให้จัดตั้งคณะกรรมการประสานงานเพื่อแก้ไขปัญหาจากการพัฒนาโครงการขึ้นเพื่อเจรจาหาข้อยุติที่เป็นธรรมทั้ง 2 ฝ่าย</p>	<p>- โครงการรักษาระยะร่น จากแนวเขตที่ดินไม่ก่อสร้างต่อเติม ตัดแปลงอาคาร ล้ำเขตระยะร่น หรือก่อสร้างเพิ่มเติมความสูงอาคาร</p> <p>- โครงการจะปฏิบัติตามมาตรการที่กำหนดอย่างเคร่งครัด</p> <p>- โครงการจะดำเนินการแจ้งมาตรการด้านการขุดเขยผลกระทบจากการสูญเสียการใช้ประโยชน์จากแสงแดด และการปรับบังสัญญาณวิทยุโทรทัศน์ ต่อบ้านพักอาศัยโดยรอบโครงการในรัศมี 100 เมตร</p>	-	<p>ภาพที่ 2-1 สนามภาพโครงการปัจจุบัน</p> <p>-</p>

**ตารางที่ 2.1-1** สรุปผลการปฏิบัติตามมาตรการป้องกันและแก้ไขผลกระทบสิ่งแวดล้อม โครงการอาคารสำนักงานและการศึกษา (ระยะดำเนินการ)  
ของ บริษัท ซีพี ออลล์ จำกัด (มหาชน)

ผลกระทบสิ่งแวดล้อม	มาตรการป้องกันและแก้ไขผลกระทบสิ่งแวดล้อม	ผลการปฏิบัติตามมาตรการป้องกันและแก้ไขผลกระทบสิ่งแวดล้อม	ปัญหา/อุปสรรคและการแก้ไข	เอกสารอ้างอิง
5.4 สุขภาพ (ต่อ)	5) การเปลี่ยนแปลงองค์ประกอบโครงการที่เกี่ยวข้องลักษณะทางสถาปัตยกรรม เช่น การติดตั้งป้ายโฆษณา การติดตั้งเสาสัญญาณโทรศัพท์เคลื่อนที่ ต้องเสนอขอเปลี่ยนแปลงรายละเอียดโครงการต่อสำนักงานนโยบายและแผนทรัพยากรธรรมชาติและสิ่งแวดล้อม (สผ.) เพื่อเห็นชอบก่อนดำเนินการ	- ปัจจุบันยังไม่มีมีการเปลี่ยนแปลงองค์ประกอบโครงการ หากโครงการมีการเปลี่ยนแปลงองค์ประกอบโครงการจะเสนอขอเปลี่ยนแปลงรายละเอียดโครงการต่อนักงานนโยบายและแผนทรัพยากรธรรมชาติและสิ่งแวดล้อม (สผ.) เพื่อเห็นชอบก่อนดำเนินการ	-	-
	6) ปลุกต้นไม้บริเวณโครงการ เพื่อลดการปะทะของลมมายังตัวอาคารอันจะลดการเปลี่ยนแปลงทิศทางลมได้	- โครงการจัดให้มีการปลูกต้นไม้ยืนต้นบริเวณโครงการ เพื่อลดการปะทะของลมมายังตัวอาคารอันจะลดการเปลี่ยนแปลงทิศทางลมได้	-	ภาพที่ 2-2 พื้นที่สีเขียวบริเวณพื้นที่โครงการ ภาพที่ 2-3 ดูแลรดน้ำต้นไม้ ตัดแต่งต้นไม้



ภาพที่ 2-1 สถานภาพโครงการปัจจุบัน



ภาพที่ 2-2 พื้นที่สีเขียวบริเวณพื้นที่โครงการ



ภาพที่ 2-3 ดูแล รดน้ำต้นไม้ ตัดแต่งต้นไม้



ภาพที่ 2-4 รื้อถาวร



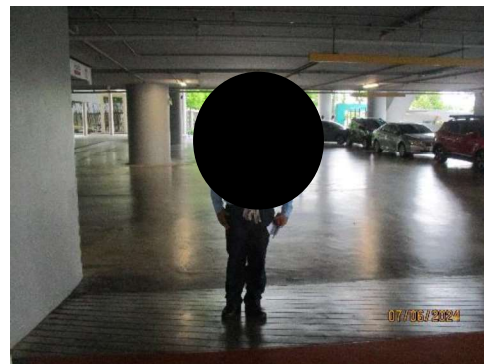
ภาพที่ 2-5 บอร์ดประชาสัมพันธ์ข้อมูล/ข่าวสาร



ภาพที่ 2-6 ป้าย "ห้ามติดเครื่องยนต์ขณะจอดรถ"



ภาพที่ 2-7 ป้ายจำกัดความเร็ว



ภาพที่ 2-8 เจ้าหน้าที่รักษาความปลอดภัย



ภาพที่ 2-9 ทำความสะอาดลานจอดรถ



ภาพที่ 2-10 สันนุนชะลอความเร็ว



ภาพที่ 2-11 ระบบบำบัดน้ำเสีย



ภาพที่ 2-12 มิเตอร์ไฟฟ้าสำหรับระบบบำบัดน้ำเสีย



ภาพที่ 2-13 เจ้าหน้าที่ดูแลระบบบำบัดน้ำเสีย



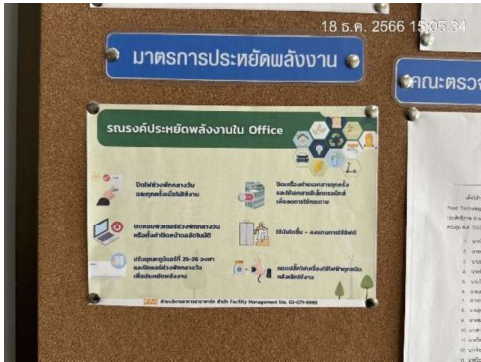
ภาพที่ 2-14 ป้ายแสดงชื่อผู้รับผิดชอบ ในการดูแล  
ระบบบำบัดน้ำเสีย



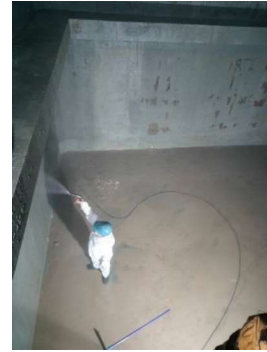
ภาพที่ 2-15 ถังสำรองน้ำใช้ และน้ำสำรองดับเพลิง



ภาพที่ 2-15 (ต่อ) ถังสำรองน้ำใช้ และน้ำสำรองดับเพลิง



ภาพที่ 2-16 ป้ายรณรงค์ประหยัดพลังงาน



ภาพที่ 2-17 ทำความสะอาดถังเก็บน้ำ



ภาพที่ 2-18 ตรวจสอบการรั่วไหลของถังสำรองน้ำ



ภาพที่ 2-19 ระบบระบายอากาศในที่อับ



ภาพที่ 2-20 ระบบระบายอากาศในห้องบำบัดน้ำเสีย



ภาพที่ 2-21 บ่อหน่วงน้ำ



ภาพที่ 2-22 ตะแกรงดักขยะที่บ่อก่อนระบายออกสู่สาธารณะ



ภาพที่ 2-23 รางระบายน้ำ



ภาพที่ 2-24 ถังรองรับมูลฝอย



ภาพที่ 2-24 (ต่อ) ถังรองรับมูลฝอย



ห้องพักมูลฝอยแยกประเภท



พื้นห้องพักมูลฝอยเป็นวัสดุผิวมัน

ภาพที่ 2-25 ห้องพักมูลฝอย



ก๊อกน้ำสำหรับทำความสะอาดห้องพักมูลฝอย



รางระบายน้ำ



พัดลมดูดอากาศ



ประตูห้องพักมูลฝอยปิดมิดชิด

ภาพที่ 2-25 (ต่อ) ห้องพักมูลฝอย



ภาพที่ 2-26 คัดแยกขยะรีไซเคิล



ภาพที่ 2-27 พื้นที่สำหรับจอดรถเก็บขนขยะ



ภาพที่ 2-28 หลอดไฟส่องสว่าง



ภาพที่ 2-29 เครื่องใช้ไฟฟ้าแบบประหยัดพลังงาน



ภาพที่ 2-30 สวิตช์ไฟควบคุมการเปิด-ปิด



ภาพที่ 2-31 ช่องระบายทางเดินมีช่องเปิด



ภาพที่ 2-32 บำรุงรักษาเครื่องปรับอากาศ



ภาพที่ 2-32 (ต่อ) บำรุงรักษาเครื่องปรับอากาศ



ภาพที่ 2-33 ระบบปรับอากาศแบบศูนย์รวม (Water Cooled Chiller)  
และเครื่องมือฆ่าเชื้อโรคน้ำที่ใช้ในการหล่อเย็น



ภาพที่ 2-34 พื้นที่สำหรับจอดรถ



ภาพที่ 2-35 กล้องวงจรปิด และห้องควบคุม



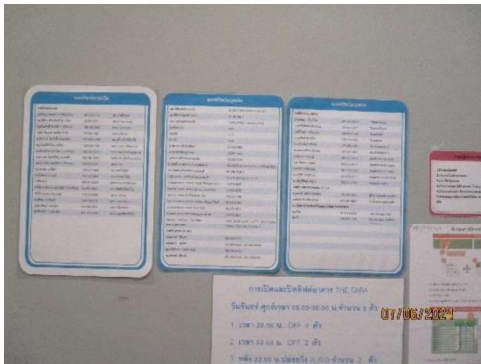
ภาพที่ 2-36 ไฟฟ้าส่องสว่างทางเดินรถ



ภาพที่ 2-37 CP ALL HEALTH CARE CENTER



ภาพที่ 2-37 (ต่อ) CP ALL HEALTH CARE CENTER



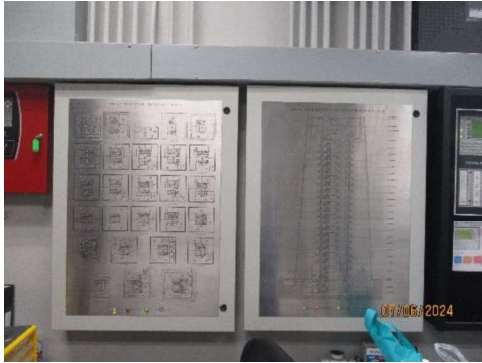
ภาพที่ 2-38 หมายเลขเบอร์โทรฉุกเฉิน



ภาพที่ 2-39 ป้ายจราจรและเครื่องหมายจราจรบนพื้นทาง



ภาพที่ 2-39 (ต่อ) ป้ายจราจรและเครื่องหมายจราจรบนพื้นทาง



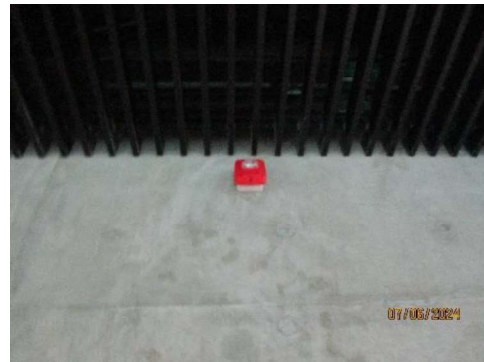
ตู้ควบคุมแจ้งเตือนเพลิงไหม้



กล่องไฟฉุกเฉิน



เครื่องแจ้งเหตุแบบมือดึง



Alarm Speakers



Alarm Bell



ตู้เก็บสายฉีดน้ำดับเพลิง

ภาพที่ 2-40 ระบบแจ้งเตือนและอุปกรณ์ช่วยดับเพลิง

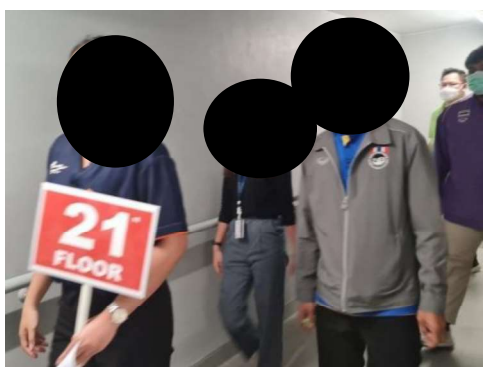


เครื่องตรวจจับควัน/ความร้อน



หัวรับน้ำดับเพลิง

ภาพที่ 2-40 (ต่อ) ระบบแจ้งเตือนและอุปกรณ์ช่วยดับเพลิง



ภาพที่ 2-41 กิจกรรมซ้อมอพยพหนีไฟ



ภาพที่ 2-42 ห้องเครื่องกำเนิดไฟฟ้า



ภาพที่ 2-43 ห้องควบคุมไฟฟ้า



ภาพที่ 2-43 (ต่อ) ห้องควบคุมไฟฟ้า



ภาพที่ 2-44 ป้ายเตือนระวังอันตรายจากไฟฟ้า



ภาพที่ 2-45 ป้ายเรืองแสงทางหนีไฟ และบันไดหนีไฟ



ภาพที่ 2-45 (ต่อ) ป้ายเรืองแสงทางหนีไฟ และบันไดหนีไฟ



ภาพที่ 2-46 แผนผังอาคารแสดงเส้นทางหนีไฟ



ภาพที่ 2-47 ตรวจสอบความพร้อมสมบูรณ์ของระบบป้องกันอัคคีภัย



ภาพที่ 2-48 คนงานเก็บขยะมูลฝอย



ภาพที่ 2-49 จุดรวมพล



ภาพที่ 2-50 ลูกลอยเปิด-ปิดน้ำ



ภาพที่ 2-51 กิจกรรมมวลชลสัมพันธ์ของโครงการ





ภาพที่ 2-52 กับดักกำจัดหนู